

LOS EMBAJADORES DE LOS PARTIDOS DE CARA A LAS ELECCIONES

PRIMARIAS

Jorge Ramirez R.

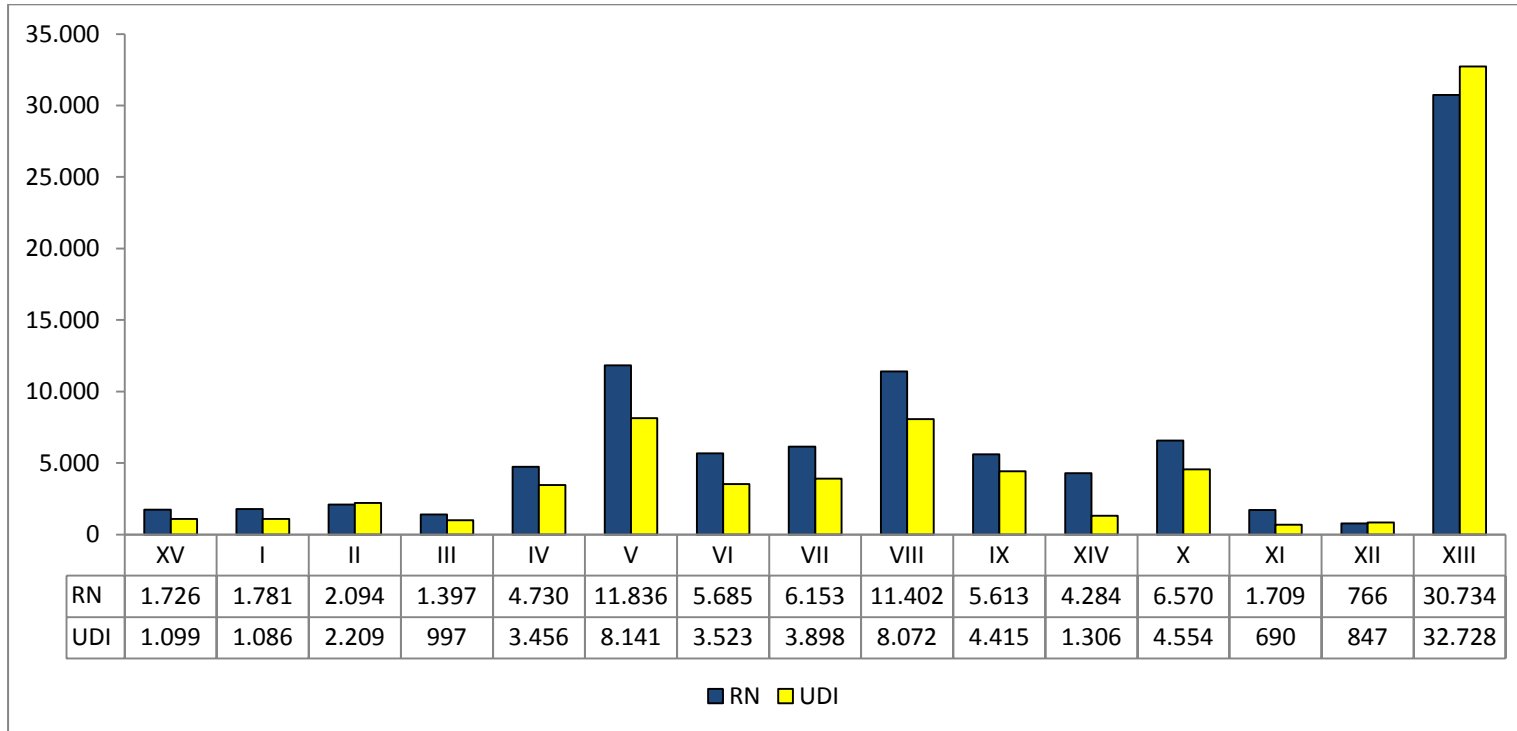
Primarias y militantes

Uno de los aspectos centrales en el diseño de una buena estrategia para enfrentar la elección primaria es la movilización y despliegue que deben realizar los partidos políticos de sus bases militantes. Hay suficiente evidencia de que son en primer lugar los militantes quienes más se involucran en las primarias. Ellos cumplen una función clave en el proceso, puesto que permiten articular redes de apoyo en torno a la figura del precandidato. Muchas veces el rol de los militantes no se ve reducido al simple acto de sufragar en la primaria correspondiente, sino que ellos pasan a ser en cierta medida "embajadores" del candidato en un determinado territorio u región en conjunto a las autoridades electas como son los concejales, alcaldes, diputados y senadores de la zona.

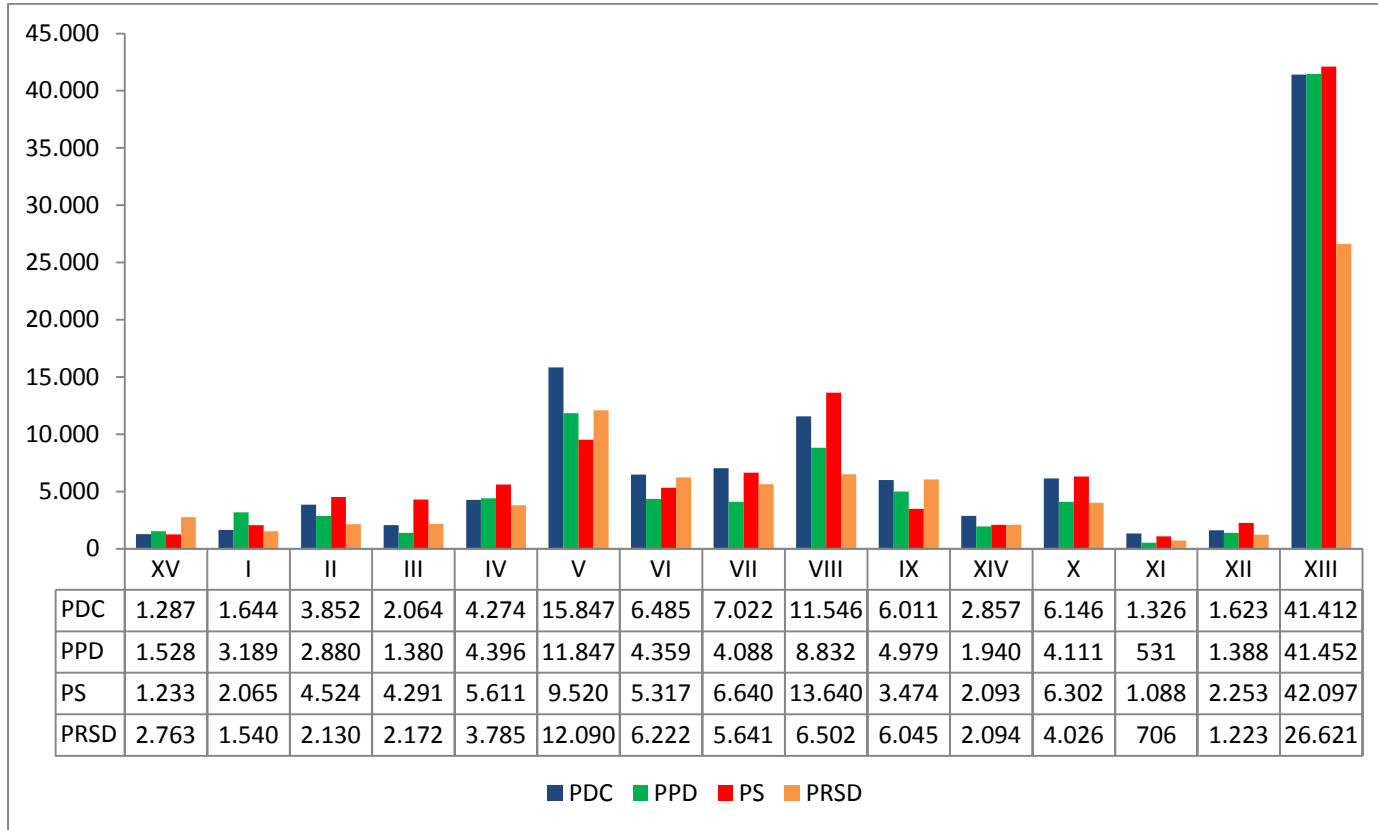
Sin embargo, la presencia de una densa red de militantes pasa a ser una condición necesaria, pero no suficiente a la hora de ganar una elección primaria que es también abierta a los independientes.

Con esto, el cronograma de las primarias obliga enfrentar un doble desafío: el candidato debe persuadir a dos electorados potencialmente distintos. Primero, es necesario convocar a los adherentes más fieles y cercanos al núcleo partidista; los militantes. Para posteriormente, una vez que se ha logrado fidelizar a este espectro, se centren los esfuerzos en apuntar al electorado independiente, que por regla general, tiende a ser más moderado en sus posiciones¹. Este electorado, es en definitiva, el que permite triunfar en la elección primaria.

Militantes por región



Fuente: Elaboración propia a partir de datos Servicio Electoral (SERVEL) al 28-02-2013.



Fuente: Elaboración propia a partir de datos Servicio Electoral (SERVEL) al 28-02-2013.

Análisis

En lo que concierne a la Coalición, se constata que a nivel nacional Renovación Nacional posee más militantes que la Unión Demócrata Independiente. RN, conforme a los datos del SERVEL, posee 96.480 inscritos, versus los 77.021 inscritos que posee la UDI.

Como se evidencia a partir de las cifras, no es correcto establecer una relación directa entre la votación en elecciones generales de un partido y su base de militantes. Por ejemplo, la UDI es el partido más votado en Chile, pero no es el partido que posee más militantes. Sin embargo, una relación distinta podría establecerse si hablamos de una elección primaria. A fin de cuentas, todo dependerá de la intensidad de preferencias de los militantes de cada agrupación.

En este contexto, RN posee más militantes inscritos que la UDI conforme a los datos del SERVEL en las regiones V, VIII y X.

Por el lado de la Concertación, el PDC y el PS son los partidos que poseen más militantes. Aunque las cifras de militantes en general son bastante parejas. No existen diferencias al interior de la Concertación de más de 30.000 militantes entre sus propios partidos. Luego, nuevamente se vuelve a evidenciar la inexistencia de relación entre el número de militantes y los rendimientos electorales de estos partidos en elecciones generales, de lo contrario, las diferencias en votaciones generales del PS con el PRSD no debieran diferir mucho.

Concejales Distribución Regional

Región	Partido					
	UDI	RN	PDC	PS	PPD	PRSD
Tarapacá	9	9	3	5	3	2
Antofagasta	11	10	5	9	12	1
Atacama	4	11	4	10	6	6
Coquimbo	14	12	17	12	12	0
Valparaíso	47	46	50	22	22	15
Libertador Bernardo O'Higgins	49	29	34	29	19	13
Maule	41	29	34	22	23	16
Biobío	54	65	67	31	10	3
Araucanía	32	44	43	2	35	9
Los Lagos	35	33	36	30	19	11
Aysén	11	14	12	5	8	2
Magallanes	15	9	7	9	5	2

Metropolitana	84	69	63	59	55	9
Los Ríos	13	15	13	11	9	2
Arica y Painacota	3	7	4	2	3	2
Total	422	402	392	258	241	93

Fuente: Elaboración propia a partir de datos oficiales SERVEL.

Otra perspectiva de análisis interesante de observar es la distribución de concejales a nivel regional. Se observa que en la zona norte las fuerzas políticas de RN y la UDI se encuentran bastante empatadas, salvo en la III región, donde la UDI desequilibra. La situación se desequilibra nuevamente en la VI, VII y Región Metropolitana, donde la UDI posee una cifra significativamente mayor de concejales que RN. A su vez, RN posee más militantes que la UDI en las regiones VIII y IX.

En la Concertación la Democracia Cristiana es claramente el partido con más concejales. Destacando su fuerte presencia en las regiones V, VIII y IX.

Alcaldes

	PARTIDO					
	RN	UDI	PDC	PS	PRSD	PPD
Tarapacá	2	1	1	0	1	0
Antofagasta	0	1	1	1	1	1
Atacama	0	0	0	1	1	1
Coquimbo	1	1	3	1	1	2
Valparaíso	4	6	7	3	0	2
Libertador Bernardo O'Higgins	2	7	2	3	1	5
Maule	6	6	6	0	1	3
Biobío	4	5	12	4	3	2
Araucanía	6	3	3	1	2	6
Los Lagos	3	2	11	5	2	1
Aysén	0	3	0	2	0	2
Magallanes	0	3	0	0	0	0
Metropolitana	10	8	8	7	0	8
Los Ríos	2	1	2	2	0	3
Arica y Painacota	1	0	0	0	0	1
Total	41	47	56	30	13	37

Fuente: Elaboración propia a partir de datos oficiales SERVEL.

En la Alianza a nivel de alcaldes, la UDI desequilibra la correlación de fuerzas en la VI región, pero en general nuevamente encontramos una situación general de equilibrio. En la Concertación se vuelve a constatar el poderío de la DC a nivel de alcaldes en las regiones VIII y X. Mientras que en la Región Metropolitana tanto el PPD como el PS posee una cifra importante de alcaldes.

Diputados

En la Coalición, destaca el número de diputados UDI en la región metropolitana. Las fuerzas políticas en la Cámara en lo que respecta a la Coalición se inclinan notoriamente hacia la UDI que posee 39 diputados, versus los 17 RN. En la Concertación, el PDC y el PDD son las agrupaciones que poseen mayor número de diputados, concentrándose los diputados PPD en la Región Metropolitana, mientras que la distribución de los diputados DC es uniforme a lo largo del territorio nacional.

Región	Partido					
	UDI	RN	PDC	PS	PPD	PRSD
Tarapacá						
Antofagasta	2					1
Atacama	2					1
Coquimbo		1	1	2	1	
Valparaíso	4	2	3	1	2	
Libertador Bernardo O'Higgins	4		2	1		
Maule	4	1	2		2	
Biobío	5	2	2	2	1	2
Araucanía	2	3	3		1	1
Los Lagos	3	1	3	1		
Aysén	1					
Magallanes			1			
Metropolitana	10	7	2	3	9	
Los Ríos	1			1	1	
Arica y Painacota	1				1	
Total	39	17	19	11	18	5

Fuente: Elaboración propia a partir de datos oficiales SERVEL.

Senadores

Región	Partido					
	UDI	RN	PDC	PS	PPD	PRSD
Tarapacá	1			1		
Antofagasta						1
Atacama		1		1		
Coquimbo	1		1			
Valparaíso		2	1		1	
Libertador Bernardo O'Higgins	1			1		
Maule	2		2			
Biobío	1		2			
Araucanía		2			2	
Los Lagos		1		1		
Aysén		1	1			
Magallanes				1		
Metropolitana	2		1		1	
Los Ríos		1	1			
Arica y Painacota						
Total	8	8	9	5	4	1

Fuente: Elaboración propia a partir de datos oficiales SERVEL.

En el Senado, la UDI es fuerte en la zona central del país, destacando sus representación en las regiones VI, VII, VIII y Metropolitana, donde en las últimas dos posee dos senadores. RN es fuerte en la V región, donde tiene dos senadores, y en la zona sur, donde también tiene dos senadores (IX región). En la Concertación, destaca el poder senatorial de la DC en las regiones VII y VIII, mientras que el PPD posee dos senadores en la IX región. Finalmente la fuerza senatorial del PS se encuentra distribuida de manera bastante homogénea a lo largo del territorio nacional.

Participación Electoral en Primarias

Los antecedentes de la participación electoral en elecciones primarias son divergentes. En las elecciones primarias abiertas de 1999, para nominar al candidato presidencial de la Concertación entre Ricardo Lagos y Andrés Zaldívar, participaron 1.5 millones de electores. El único antecedente que se conocía de elecciones primarias en Chile era el de la elección primaria de 1993 entre Ricardo Lagos y Eduardo Frei donde participaron cerca de 430.000 electores. Recientemente, en las elecciones primarias de la Concertación de cara a las municipales 2012 participaron cerca de 313.000 electores.

ⁱ Boix (1998)