

## Resultados ENUSC 2011

Hoy se dieron a conocer los resultados de la Encuesta Nacional Urbana de Seguridad Ciudadana (ENUSC) 2011, siendo la octava vez en aplicarse. Esta encuesta, que representa a todo el país (101 comunas), es aplicada anualmente por el INE y es considerada como el instrumento más importante a nivel nacional para medir victimización.

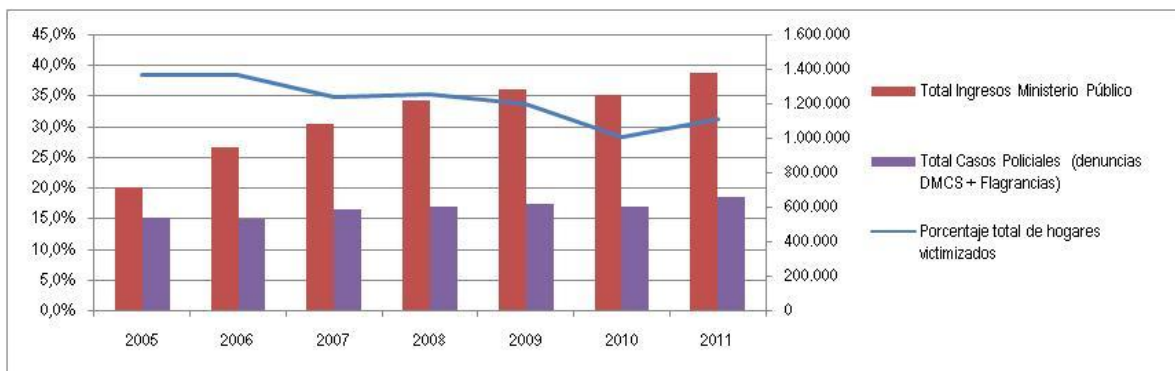
Respecto a la metodología, es importante mencionar que desde el año 2005 a la fecha la encuesta es totalmente comparable, manteniéndose el diseño muestral y la metodología. A pesar de que este año han existido algunos cambios en el cuestionario, que se derivan por la eliminación de algunas preguntas, las preguntas sobre victimización general y por tipo de delito no presentan variaciones, y la aquellas eliminadas son de nivel descriptivos del delito.

A continuación se presentan los principales resultados entregados por la Encuesta:

- **Victimización general**

La cifras de victimización general muestran que un 31,1% de los hogares urbanos, alguno de sus miembros fue víctima de al menos un delito. Estos resultados, a pesar de que son negativos porque reflejan un aumento respecto al 2010, eran esperables. Varios de los datos presentados durante el 2011, anticiparon el hecho de que el 2010 había sido un año excepcionalmente bueno y por ende encendieron una alerta.

Continúa sin embargo la tendencia a la baja que se viene dando desde el 2006, y los resultados estarían en línea con la meta establecida por el Gobierno, que pretende una victimización menor a 29% para el 2013.

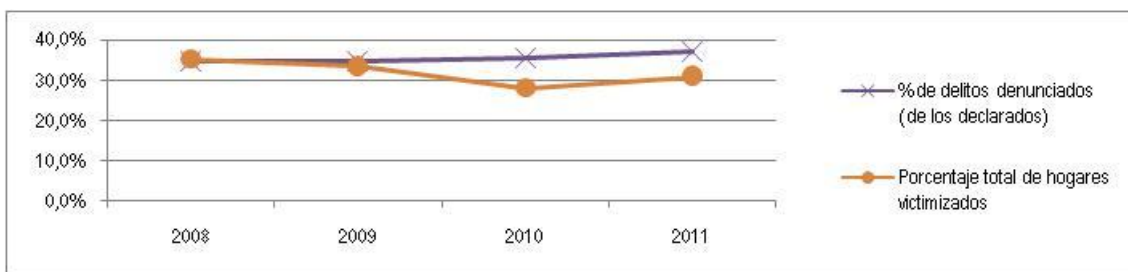


Fuente: Elaboración propia en base a datos de ENUSC 2011, Ministerio Público y Estadísticas Subsecretaría Prev. del delito.

- Las denuncias

Respecto a los casos policiales y los ingresos al Ministerio Público es posible observar una tendencia que es creciente desde el 2005 y que muestra que aumentos de éstos no se traducen necesariamente en aumentos de victimización.

En este sentido los resultados presentados por la ENUSC 2011 son positivos, puesto que muestran una disminución de la cifra negra (delitos que nunca serán investigados). La encuesta muestra que un 37,4% de los delitos declarados fueron denunciados. Esta variación respecto al 2010, estadísticamente significativa, y se presenta de manera creciente desde el 2008 (año en que comienza a ser comparable el dato).



Fuente: Elaboración Propia en base a ENUSC 2011.

- Victimización por regiones:

Respecto a la victimización por regiones. Vemos que se producen variaciones importantes.

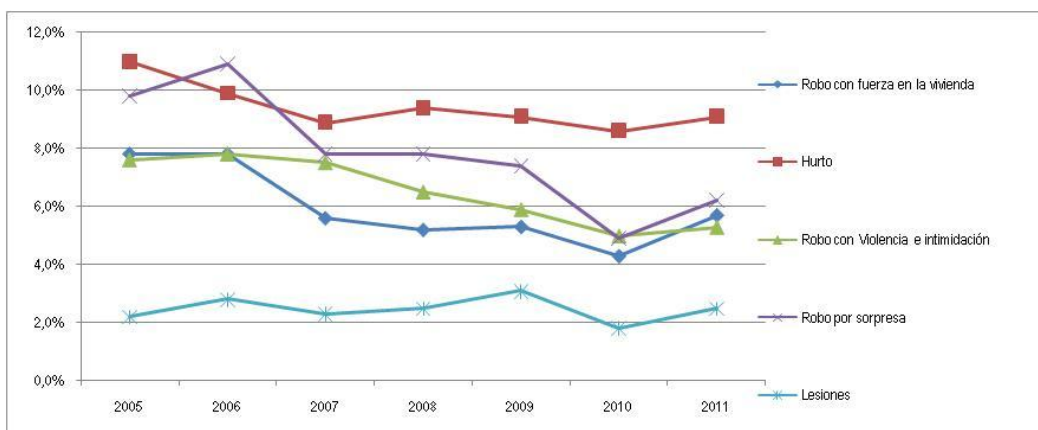
Son estadísticamente significativos los aumentos presentados en las regiones III, IV, VI y Metropolitana y de importante magnitud en la III, VI y Metropolitana. Las razones son variadas y se deben al aumento de diversos delitos. La Tercera Región, se ve fuertemente marcada por un aumento significativo del robo con violencia, el robo con sorpresa, y el robo de vehículos, mientras que la VI Región el principal aumento es el robo con sorpresa, el hurto y el robo de accesorio de o desde el vehículo. En la Región Metropolitana son significativos, por su parte, robo con violencia, robo con sorpresa, robo en la vivienda, el hurto, las lesiones y el robo de accesorios de vehículos.

La única región que presenta disminuciones estadísticamente significativas es la Región de los Ríos, con disminuciones en el robo con violencia y el hurto. Respecto a variaciones no

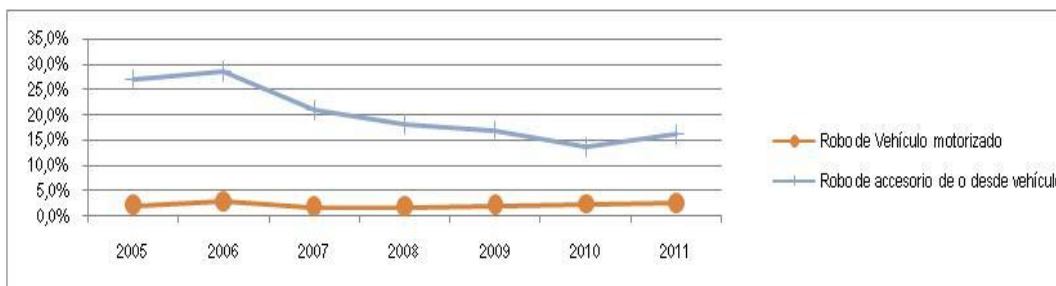
estadísticamente significativas, sobresale la primera región que disminuye su victimización a un 44,2%, por tener la victimización más alta del país.

- Delitos específicos

Respecto a los delitos, el aumento de robo con fuerza a la vivienda es significativo y mayor incluso a los niveles que se venían dando desde el 2006. El robo por sorpresa y las lesiones, a pesar de que experimentan aumentos significativos, quedan en niveles menores al 2009.



En cuanto a la victimización a vehículos, el robo de accesorios de o desde el vehículo tiene un aumento significativo respecto al 2010 (aunque continúa por debajo de los niveles de 2009), mientras que el robo de vehículos, a pesar de no experimentar un aumento significativo, aumenta a un 2,6%, manteniéndose la tendencia al alza que se viene dando desde el año 2007.



- Percepción general

Respecto a la percepción general, la delincuencia es el tercer problema más importante del país, luego de la pobreza y la educación. Entre las principales causas de los niveles de



delincuencia, destacan la importancia relativa que adquieren aquellas relacionados con la sensación de impunidad, como son la percepción de sanciones débiles aplicadas por los jueces, el que la Ley no contempla penas más duras a los delincuentes, o la deficiente o mala investigación por parte de policías y fiscales, además de las condiciones de extrema pobreza y la mala calidad de educación en las escuela, que también experimentan variaciones estadísticamente significativas.

Por último un 40,2% de los encuestados cree que será víctima de una delito durante los próximos 12 meses, porcentaje mayor incluso al 38,9% del año 2009, lo que es negativo en términos de percepción.

#### Conclusiones:

- Los resultados son negativos, aunque dentro de lo esperado, con una tendencia de victimización general que continúa a la baja. Al realizar un análisis regional, vemos que se producen aumentos significativos de victimización en la Tercera, Sexta y la Región Metropolitana. Sin embargo, regiones como la Séptima y la Octava no experimentan variaciones significativas, lo que permite deducir que la supuesta relación del terremoto con las bajas cifras del año 2010, es cuestionable.
- Es destacable el resultado presentado por la encuesta en relación a las denuncias y la disminución de la cifra negra, puesto que esto siempre es positivo, ya que un delito que no es denunciado nunca es investigado y por ende, nunca perseguido.
- No cabe duda que la delincuencia es un asunto prioritario y que, por ende, se requieren cambios más profundos y políticas más eficientes. En este sentido, es importante resaltar la labor que se está haciendo respecto a la implementación de programas basados en la evidencia, puesto que éstos evitan la improvisación y generan una mayor eficiencia en la utilización de recursos y tiempo.