

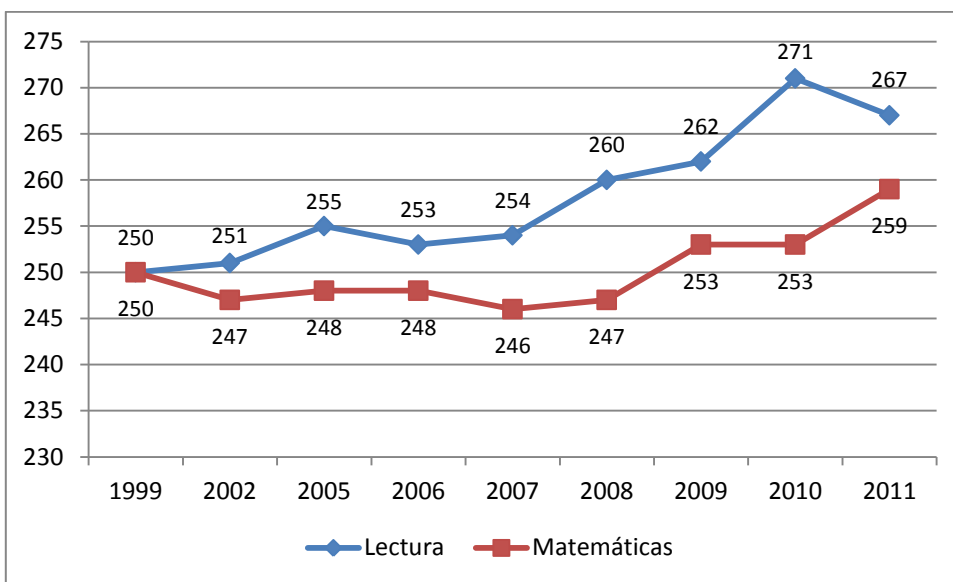


PRINCIPALES RESULTADOS NACIONALES SIMCE 2011

Se entregaron los resultados del SIMCE 2011, que fue aplicado a los 4° básico los días 12 y 13 de octubre (95% del total de la matrícula de estudiantes distribuidos en 98% de los establecimientos del país que imparten el nivel) y a los 8° básico los días 24 y 25 de octubre (94% del total de la matrícula de estudiantes distribuidos en 99% de los establecimientos).

En 4º Básico se aprecia un aumento importante en el promedio de Matemáticas y una disminución en Lectura. Hay que recordar (como se ve en el Cuadro N°1) que el año pasado hubo un incremento abrupto en esta última prueba, que de todas formas no reversa la tendencia al alza de los últimos años. Tanto en Matemáticas como en Lectura se ve que desde el año 2007 los puntajes han ido subiendo, lo que sin duda es una noticia positiva. Más adelante se ve que parte importante de estas mejoras en el tiempo se han debido principalmente a que los segmentos socioeconómicos bajos están mejorando año a año sus puntajes.

Cuadro N°1. Promedios SIMCE 4° Básico, 1999 - 2011

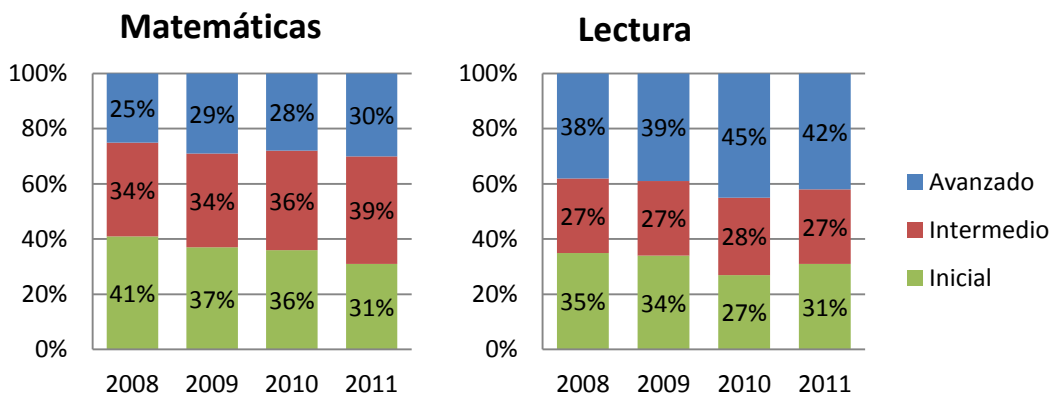


Fuente: Elaboración a partir de información del MINEDUC.

En cuanto a la distribución de alumnos en niveles de logro, en el Cuadro N°2 se aprecia que en la prueba de Matemáticas hubo un aumento del porcentaje de estudiantes en Nivel Intermedio y una disminución en el porcentaje de estudiantes en Nivel Inicial. En Lectura, en tanto, y

consistente con la caída en el puntaje promedio, se ve una disminución del porcentaje de estudiantes que alcanza el Nivel Avanzado y un aumento de los estudiantes en el Nivel Inicial.

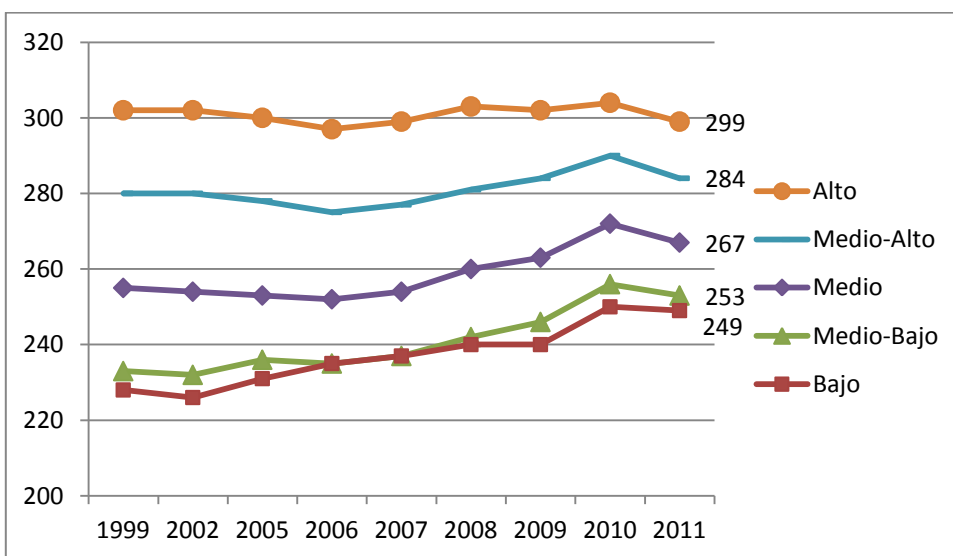
Cuadro N°2. Distribución de alumnos en niveles de logro.



Fuente: Elaboración a partir de información del MINEDUC.

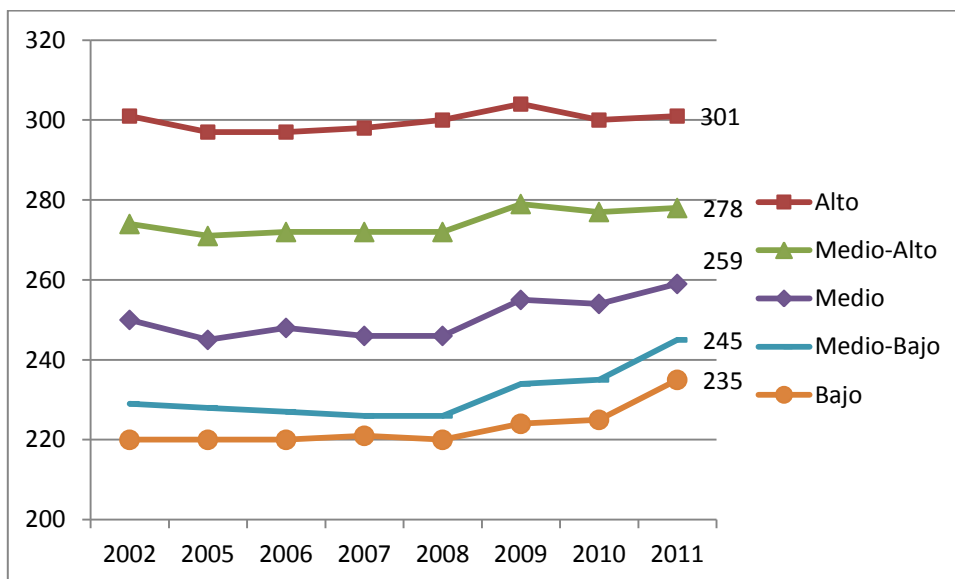
Distinguiendo por nivel socioeconómico, las noticias son positivas. En Matemáticas (Cuadro N° 3) se registra una caída de la brecha entre el grupo socioeconómico alto y el bajo (80 puntos el año 2009, 75 el 2010 y 66 el 2011). En la prueba de Lectura, la brecha entre los puntajes del grupo socioeconómico alto y bajo también registra una caída, lo que no hace más que confirmar una tendencia que viene desde hace ya varios años. Antes del año 2005, la brecha rondaba los 70 puntos; entre 2006 y 2009 fue de 62 puntos, el 2010 fue de 54 y el 2011 bajó a 50 puntos. Esta notable mejora podría explicarse por la implementación de la Ley SEP, que ha permitido entregar más recursos a los estudiantes con más necesidades, equiparando de esta forma el costo de educar a alumnos provenientes de distintas realidades. En este sentido, parece fundamental no conformarse, e ir adaptando la subvención a las reales necesidades.

Cuadro N°3. Evolución Puntajes Promedio por Nivel Socioeconómico, SIMCE Lectura.



Fuente: Elaboración a partir de información del MINEDUC.

Cuadro N°4. Evolución Puntajes Promedio por Nivel Socioeconómico, SIMCE Matemáticas.



Fuente: Elaboración a partir de información del MINEDUC.

En cuanto a la diferencia por dependencia administrativa, todos experimentan un alza en Matemáticas y una caída en Lectura, la que de todas formas no alcanza a revertir la tendencia que se venía dado desde los años anteriores y que muestra un pequeño incremento en los puntajes promedio. Los colegios Municipales mejoran su promedio en Matemáticas en 9 puntos, acortando así la brecha con los colegios particulares pagados, que pasó de 62 a 54 puntos.

Cuadro N°5. Evolución de Puntajes por dependencia Administrativa.

Matemáticas	1999	2002	2005	2006	2007	2008	2009	2010	2011
MUN	239	235	235	234	231	231	236	237	246
PS	256	254	255	255	254	254	259	258	262
PP	298	298	297	297	298	301	303	299	300

Brecha	59	63	62	63	67	70	67	62	54
---------------	----	----	----	----	----	----	----	----	----

Lectura	1999	2002	2005	2006	2007	2008	2009	2010	2011
MUN	238	239	243	241	241	247	248	258	255
PS	258	259	263	260	261	267	267	276	271
PP	298	300	300	297	299	304	301	303	299

Brecha	60	61	57	56	58	57	53	45	44
---------------	----	----	----	----	----	----	----	----	----

Fuente: Elaboración a partir de información del MINEDUC.

Por último, en cuanto a los resultados de 8º Básico, los puntajes se mantuvieron estables, y sólo en Historia, Geografía y Ciencias Sociales se registrar un incremento de 8 puntos respecto de la evaluación anterior. En Lectura 27% de los estudiantes alcanza el Nivel Avanzado, 38% el Nivel Intermedio y 35% el Nivel Inicial. En comparación con la evaluación anterior, se observa una disminución significativa del porcentaje de estudiantes que alcanza el Nivel Inicial. En Matemática, 11% de los estudiantes logra los aprendizajes descritos en el Nivel Avanzado, 24% se ubica en el Nivel Intermedio y 65% de los estudiantes en el Nivel Inicial. En comparación con la evaluación anterior, se observa un aumento significativo del porcentaje de estudiantes en Nivel Inicial.