



# Encuesta de Percepción del Desempleo

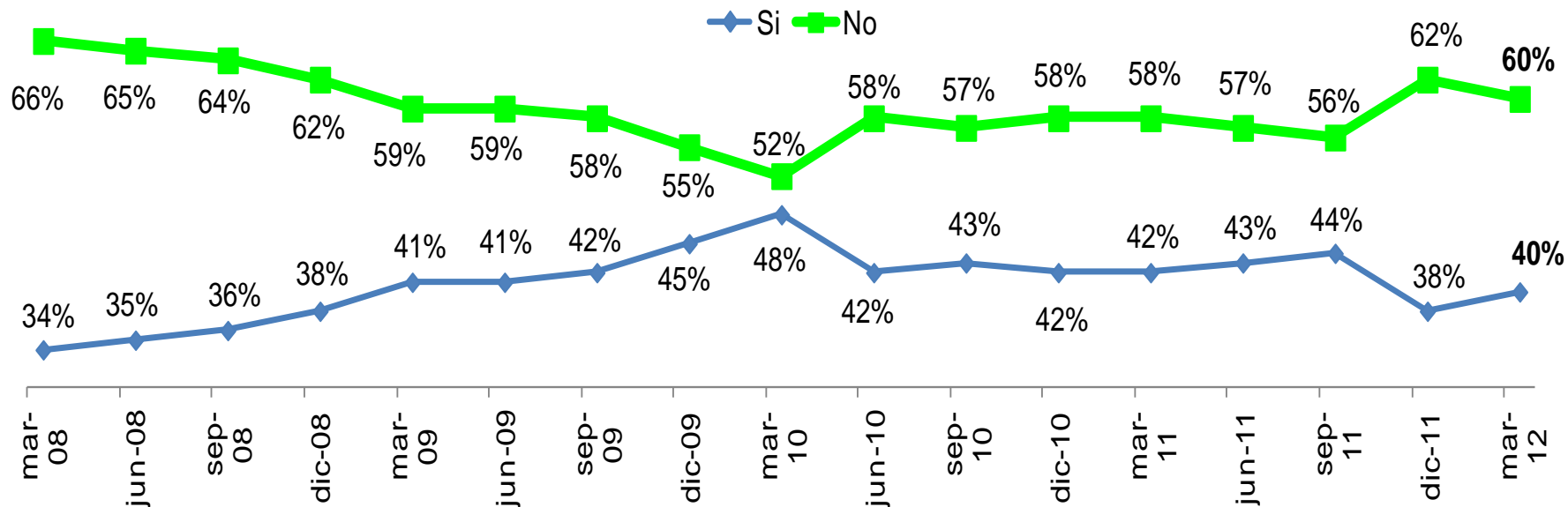
**Luis Felipe Lagos**  
Director Programa Económico y Social

29 de Marzo de 2012

# Ficha Técnica

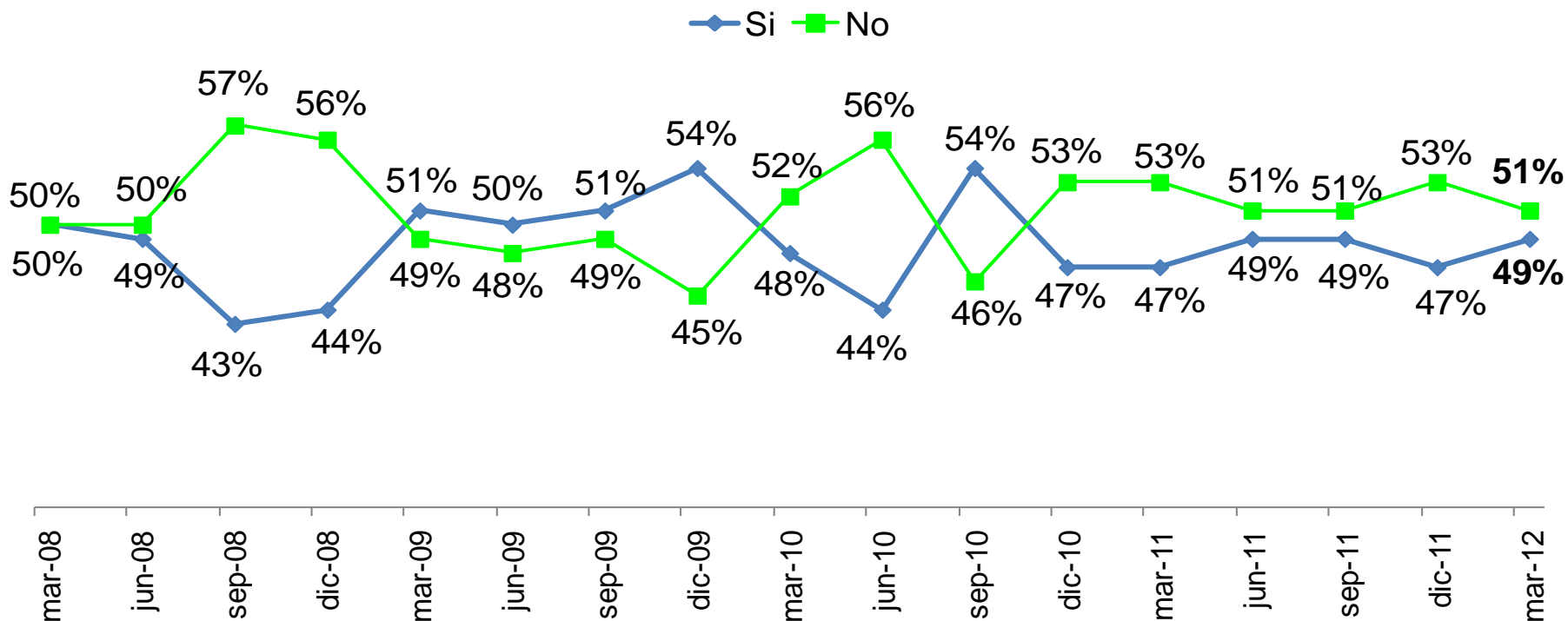
Tipo de Encuesta	Telefónica, con operadoras en vivo.
Fecha	Marzo 2012.
Universo	Personas mayores de 18 años inscritas en los registros electorales de comunas urbanas, correspondientes a las principales ciudades del país, las que representan un 80% de los hogares.
Marco Muestral	Habitantes de las principales comunas urbanas del país conectados a la red telefónica. La cobertura telefónica alcanza un 80% promedio.
Muestra	1074 personas a través de una selección aleatoria de teléfonos. Encuestas realizadas en 66 comunas a nivel nacional, incluyéndose comunas del Área Metropolitana de Santiago, además de San Bernardo, Puente Alto, Arica, Iquique, Antofagasta, La Serena, Coquimbo, Valparaíso, Viña del Mar, Rancagua, Curicó, Talca, Linares, Chillán, Talcahuano, Concepción, Los Ángeles, Temuco y Puntas Arenas.
Error Estimado	Si fuera enteramente probabilística, su margen de error asociado es de 3 puntos porcentuales con un nivel de confianza del 95% para el tamaño muestral seleccionado.

## ¿Se encuentra usted o alguien de su familia, en edad de trabajar y que viva con usted, sin trabajo en este momento?



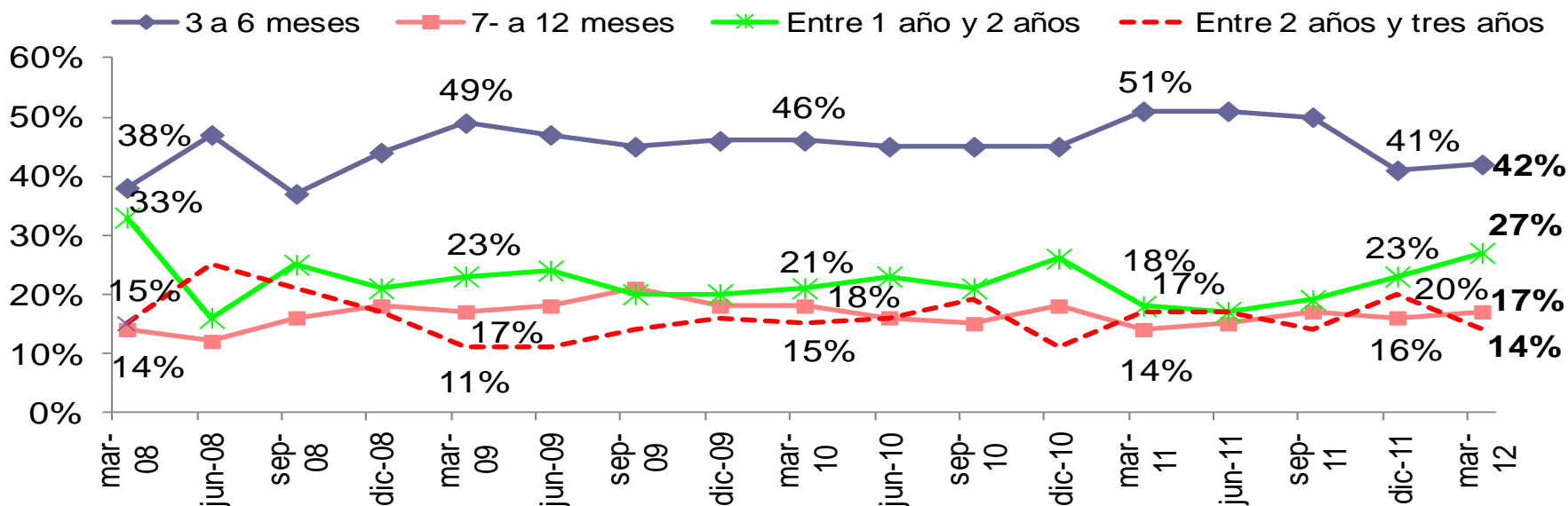
Dada la incertidumbre que sigue en el exterior y la repercusión que ha tenido ésta en nuestra economía, el porcentaje de familias que tienen a alguien sin trabajo aumentó a un 40% en marzo de 2012, siendo éste un registro 2 puntos porcentuales menor al 42% verificado para el mismo mes un año atrás y 2 puntos porcentuales mayor a lo obtenido en la medición anterior. En comparación a lo alcanzado un año atrás, se entregan noticias positivas, considerando que la situación que se vive en el frente externo y el proceso de desaceleración en el ámbito interno provocan una mayor moderación en la creación de empleos.

# ¿La persona que está sin trabajar es el Jefe de Hogar?



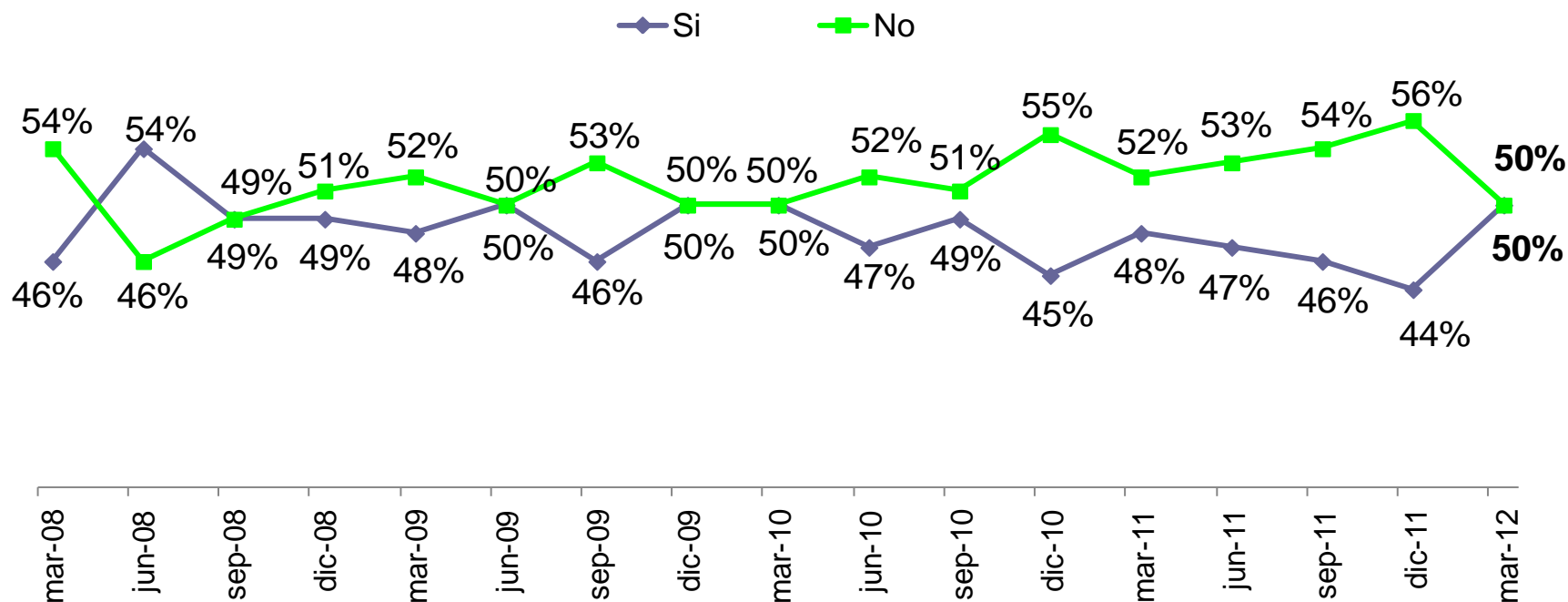
**En la versión de marzo de esta encuesta el porcentaje de jefes de hogar desocupados aumentó en 2 puntos porcentuales entre diciembre de 2011 y marzo de 2012, alcanzando un registro de 49%. Esta cifra también es 2 puntos porcentuales mayor que la cifra verificada hace un año.**

## ¿La persona que está desempleada cuánto tiempo lleva sin trabajo?



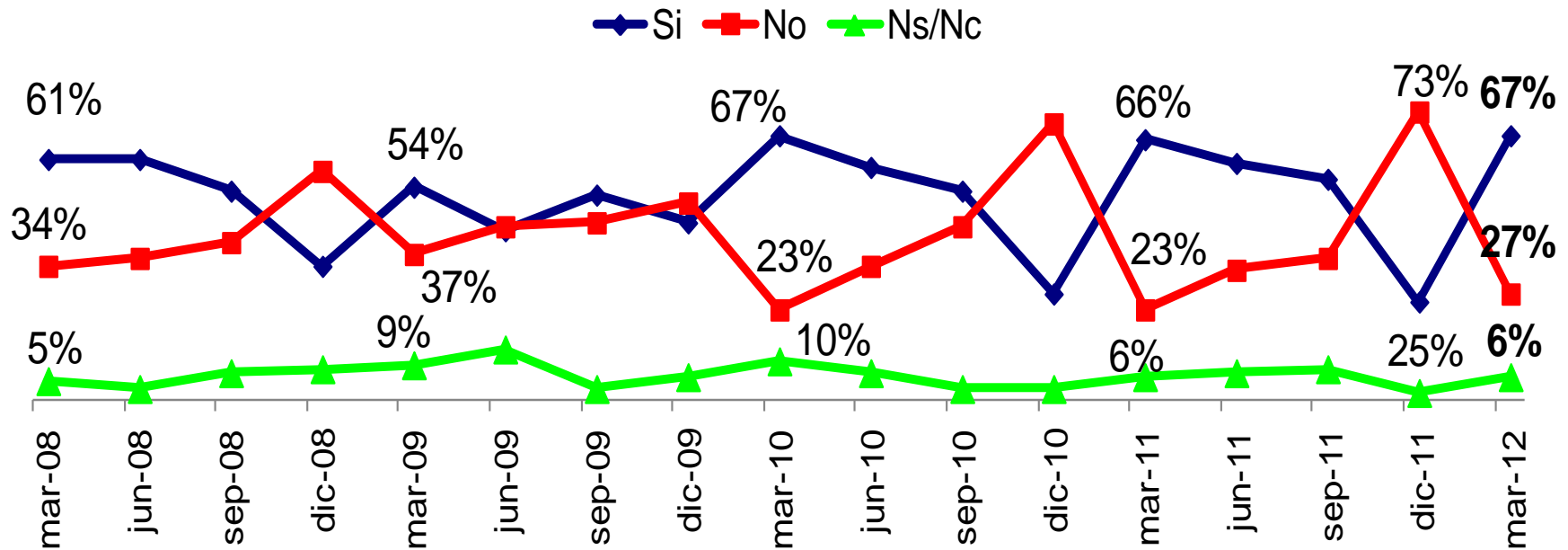
**Especialmente destacable es el hecho de que las personas que llevaban mayor tiempo sin trabajo (entre dos y tres años) disminuyeron en 6 puntos porcentuales con respecto a diciembre de 2011, pasando de un 20% a un 14%, y tres puntos con respecto a un año atrás. Lo contrario ocurre con personas desempleadas menor tiempo; el porcentaje de desocupados que llevan entre 3 y 6 meses sin empleo pasaron de un 41% a un 42% entre diciembre de 2011 y marzo de 2012 y aquellas sin empleo entre 7 y 12 meses aumentaron en 1 punto porcentual pasando de 16% a un 17% en igual periodo. Por último, los que llevan entre 1 y 2 años sin empleo aumentaron de un 23% en diciembre de 2011 a un 27% en marzo de este año, 9 puntos porcentuales mayor al resultado verificado un año atrás.**

# ¿La persona que está sin trabajo se ha endeudado para mantener a su familia?



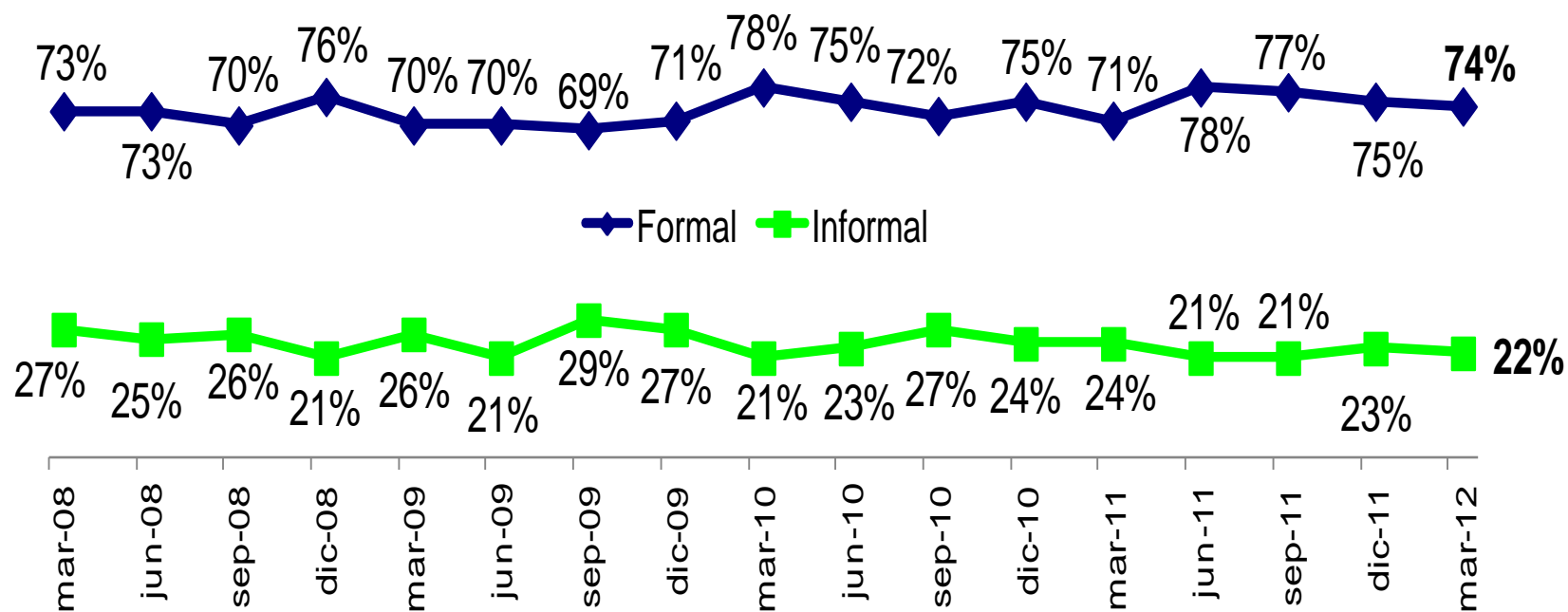
Un resultado que a primera vista podría ser calificado de negativo en esta encuesta es el aumento del porcentaje de personas sin trabajo que ha recurrido al endeudamiento para mantener a su familia, que aumentó desde un 44% en diciembre pasado a un 50% en marzo último, porcentaje mayor al de un año atrás, que fue de 48%.

## ¿Cree usted que tiene oportunidad de encontrar trabajo durante este año?



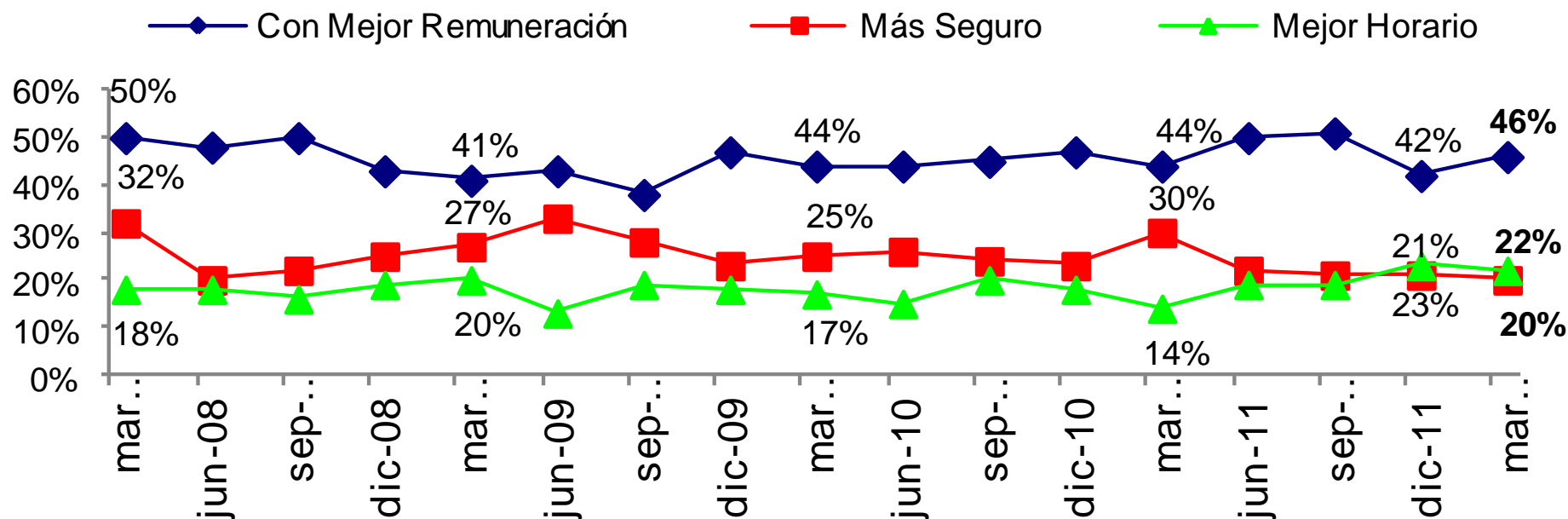
**La percepción de encontrar empleo durante el año aumentó considerablemente en 42 puntos respecto a diciembre pasado, y es mayor en 1 punto porcentual en comparación con el mismo mes un año atrás. Esto es algo que seguramente fue afectado de manera positiva porque Chile ha podido enfrentar bien la incertidumbre externa, además de que nos encontramos a principios de año y las señales económicas internas son buenas.**

## El trabajo que tiene actualmente es...



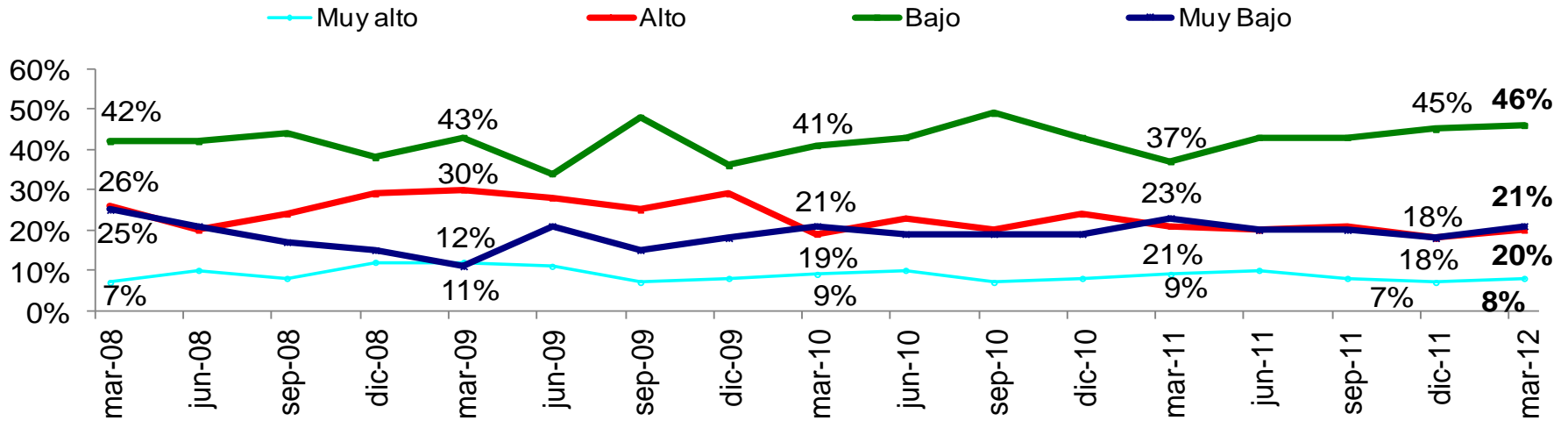
**El porcentaje de aquellos encuestados que se consideran empleados en el sector formal disminuye marginalmente en marzo de 2012 a un 74%, registro inferior en 1 punto al de diciembre pasado y se eleva en 3 puntos porcentuales en comparación al de un año atrás.**

## ¿Usted a qué tipo de trabajo aspira?



Una mejor remuneración continúa liderando como la principal aspiración del cesante, pero esta vez con un porcentaje algo mayor, alcanzando un nivel de 46%, 4 puntos más que en diciembre de 2011 y 2 puntos más con respecto al mismo mes un año atrás. Lo sigue el deseo de privilegiar un mejor horario, superando por segunda vez consecutiva y a lo largo de la encuesta al deseo de tener una mayor seguridad, con 22% y 20% respectivamente, disminuyendo ambos en un punto porcentual en comparación a la cifra del mes previo.

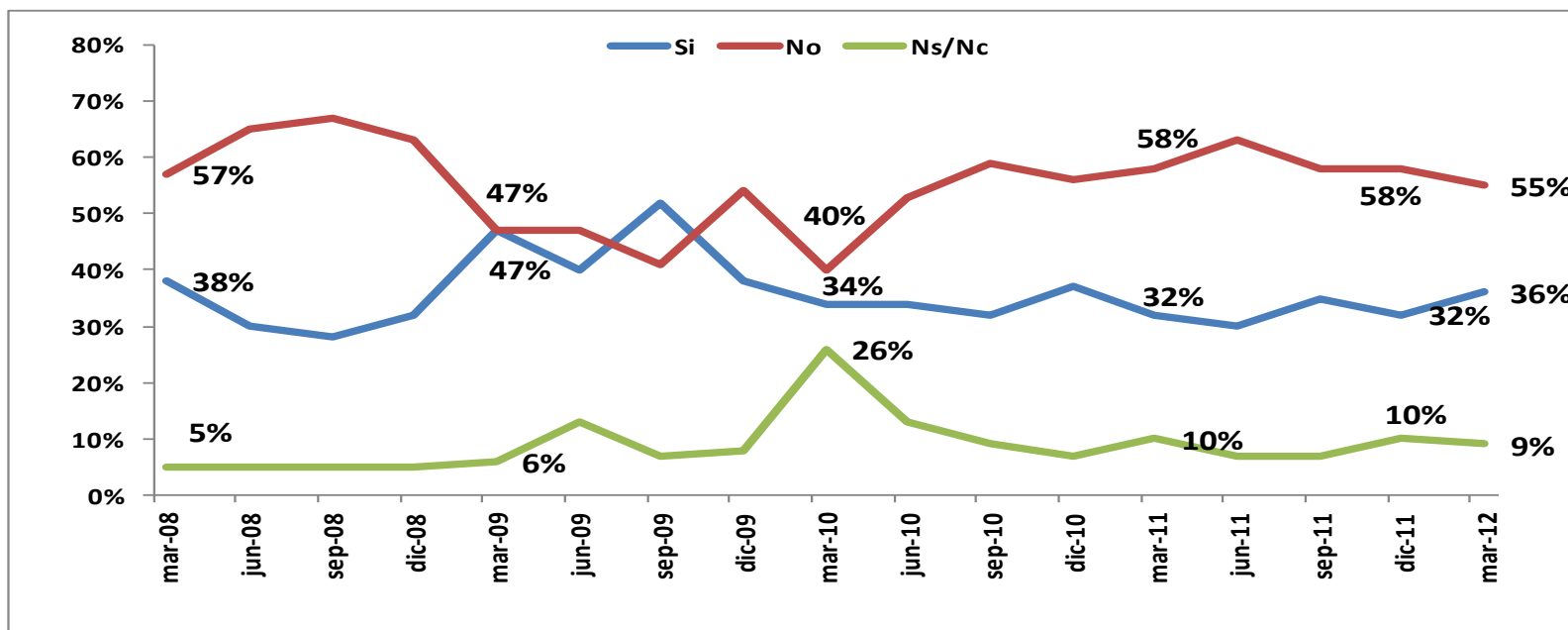
# ¿Cuál diría usted que es su nivel de temor a perder su trabajo en los próximos meses?



	D08	M09	J	S	D	M10	J	S	D	M11	J	S	D	M12
Muy alto+Alto	41%	42%	39%	32%	37%	28%	33%	27%	32%	30%	30%	29%	25%	28%
Bajo+Muy Bajo	53%	54%	55%	63%	54%	62%	62%	68%	62%	60%	63%	63%	63%	67%

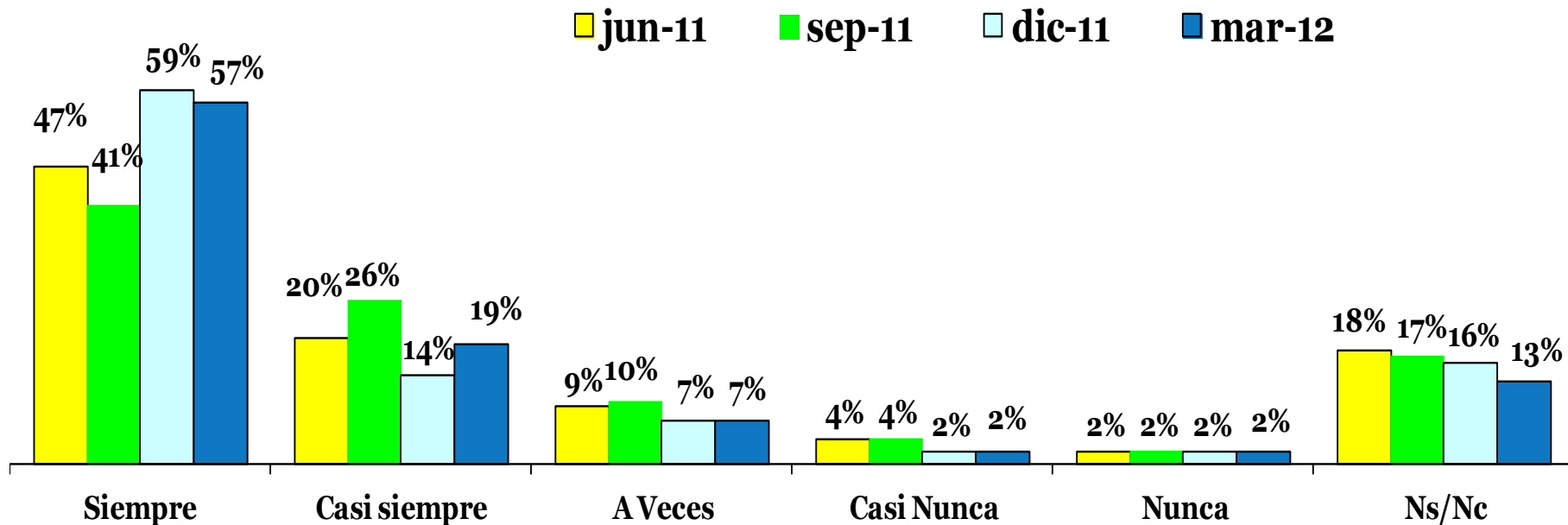
**El nivel de temor a perder el empleo aumenta respecto a diciembre de 2011, ya que el 28% de los encuestados continúa manifestando una preocupación muy alta o alta de perder su trabajo en los próximos meses, en relación al 25% del último dato. Con respecto a un año atrás, este último registro es inferior en 2 puntos porcentuales. Es decir, las personas que hoy tienen empleo están relativamente optimistas respecto de su condición, pese a la inestabilidad externa.**

# ¿Diría usted que el Gobierno ha hecho lo necesario para disminuir el desempleo?



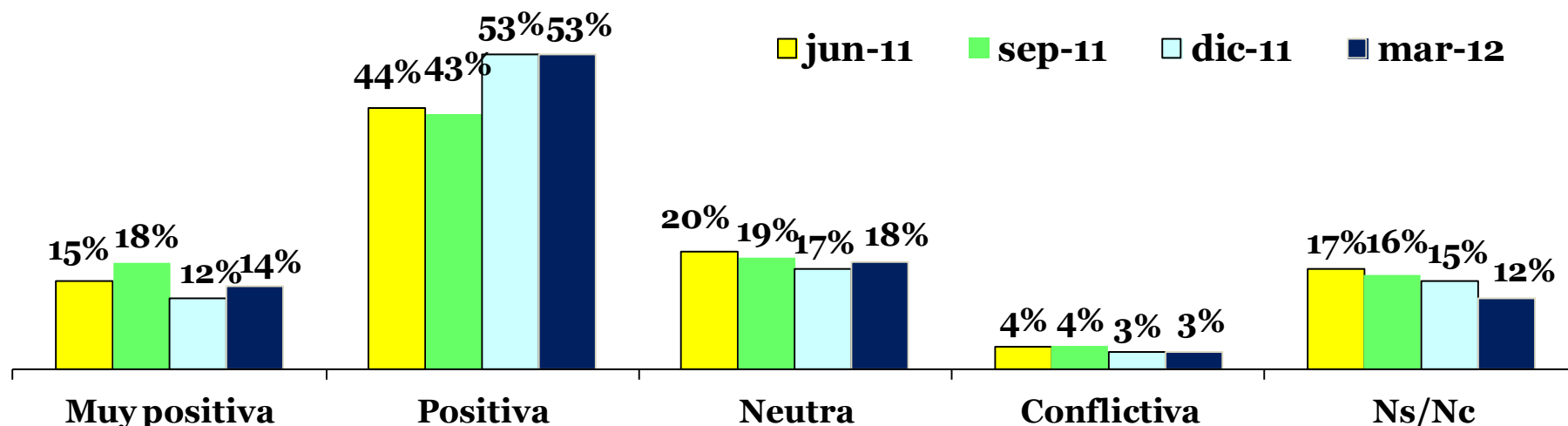
Un 36% de los encuestados opina que el Gobierno ha hecho lo necesario para disminuir el desempleo. Este resultado mejora en 4 puntos con respecto a diciembre pasado, cuando obtuvimos un 32%. En marzo de 2010, cuando se inició el nuevo Gobierno, dicho registro era 2 puntos inferior. Esto último evidencia que la población de a poco está valorando los esfuerzos del gobiernos por mejorar el empleo, pero aún le falta por valorarlo más dado los resultados que se han obtenido en esta materia, en especial en las mujeres, los trabajadores jóvenes y los menos capacitados.

# ¿La empresa en la cual Ud. trabaja cumple con los acuerdos con sus trabajadores?



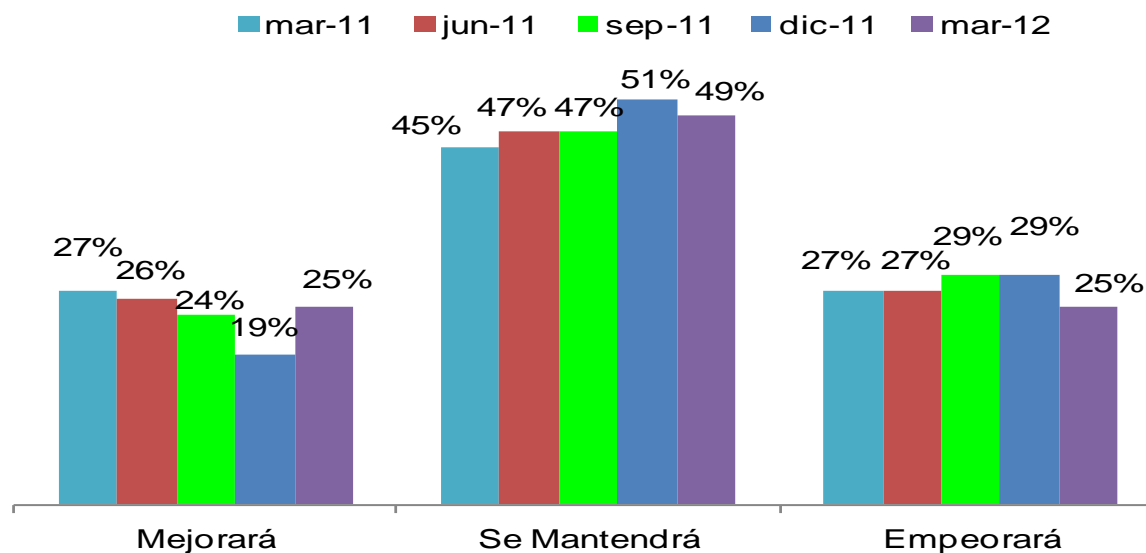
**El 76% de los trabajadores señala que la empresa en la cual trabaja cumple siempre o casi siempre con los acuerdos con sus trabajadores, mientras que sólo el 4% dice que nunca o casi nunca los cumplen. Se observa una leve mejoría con respecto a diciembre pasado, cuando los valores eran de 73% y 4% respectivamente.**

## Las relaciones al interior de su empresa entre trabajadores y la dirección Ud. las califica de...



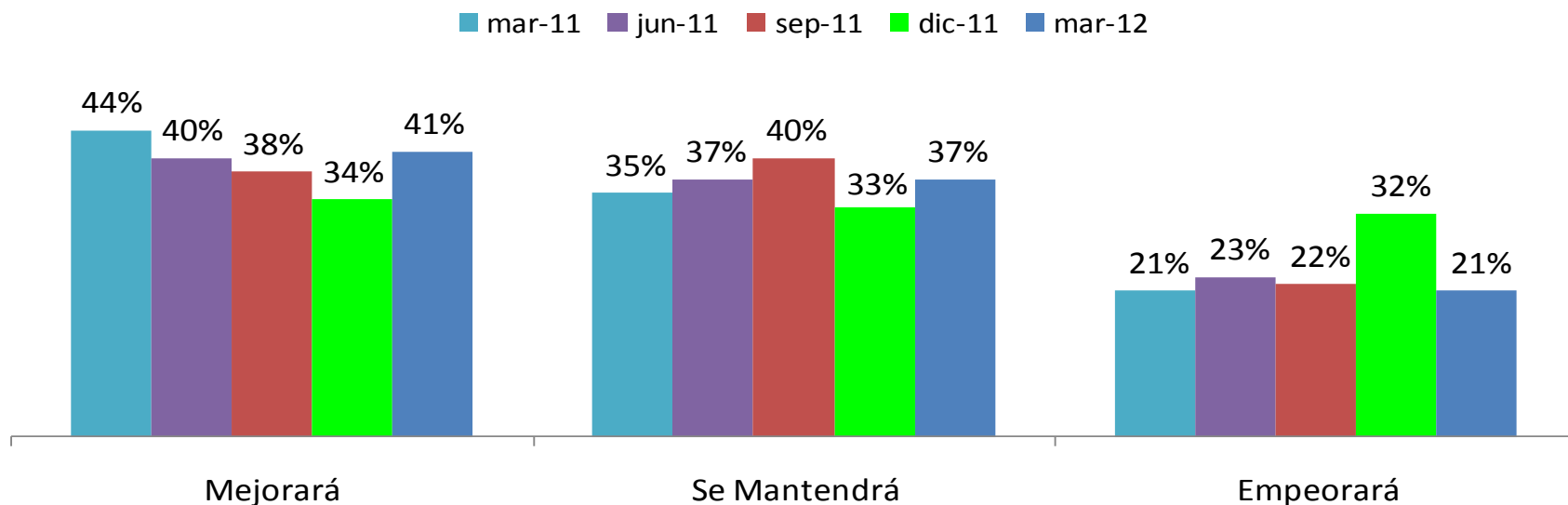
Un 67% de los trabajadores califican las relaciones al interior de las empresas como muy positivas o positivas, además de un 18% que las considera como neutras. Sólo en un 3% de las menciones se las considera conflictivas. También mejora levemente este aspecto respecto a diciembre del año pasado.

## ¿Cuál es su expectativa sobre la situación de empleo en el país a 3 meses?



Respecto a la expectativa de la situación de empleo general en el país a 3 meses, un 25% de los encuestados responde que cree que mejorará, mientras que los que consideran que empeorará sumaron también un 25%. De aquí se obtiene una diferencia neta de respuestas positivas versus negativas de 0 puntos (25-25). Al compararse dicha diferencia neta con aquella verificada en diciembre pasado, que era de -10, se confirma mejora del optimismo. Sin duda que el temor que existe frente al panorama externo y las consecuencias de ésta sobre nuestro país y el período de normalización de nuestra economía son factores que inciden en estas expectativas, pero la solidez de nuestra economía ha quedado demostrada lo que ha permitido que mejoren las cifras.

# ¿Cuál es su expectativa sobre la situación de empleo en el país a 12 meses?



**Al alargar a 1 año el plazo para la pregunta sobre la expectativa de la situación de empleo en el país, un 41% de los encuestados responde en marzo de 2012 que cree que ésta mejorará, y un 21% cree que esta empeorará. De aquí se obtiene una diferencia neta de respuestas positivas versus negativas de +20 puntos (41-21), mientras que la misma a diciembre de 2011 era de +2 (34-32). Esto se traduce en una clara mejora relativa de las expectativas a este plazo que confirma aquella verificada para la pregunta efectuada sobre las mismas a 3 meses.**