



#### ESTUDIO LYD:

## PAA vs PSU: Entre 2003 y 2010 brecha entre alumnos de colegios municipales y particulares pagados subió de 49 puntos a 53 puntos

Según un análisis realizado por la investigadora de LyD, María Paz Arzola, al igual que con los resultados en el SIMCE, se encuentra que alumnos de los colegios particulares subvencionados con fines de lucro obtienen mejores puntajes que los de colegios municipales, y peores que los de colegios PS sin fin de lucro.

1. La PSU fue hecha bajo el argumento de que la PAA favorecía a los alumnos provenientes de mejor situación socioeconómica, y que esto debía cambiarse. Sin embargo, se ve que la PSU ha fallado como una forma de disminuir las brechas existentes al momento de acceder a la educación superior, pues con PAA, los alumnos de colegios municipales obtenían 49 puntos menos que los de colegios particulares pagados, pero con PSU el año 2010, obtenían 53 puntos menos.

#### **Diferencia Promedio en Puntaje Respecto a un Alumno de Colegio Particular Pagado.**

Controlando por ingresos y educación de los padres.

	2003 (PAA)	2006 (PSU)	2010 (PSU)
Privado Subvencionado	-37.5 (1.01)	-42.4 (0.88)	-43.0 (0.80)
Municipales	-48.6 (1.06)	-50.8 (0.94)	-52.7 (0.86)
No. Observaciones	172,790	173,734	249,532
R-Cuadrado	0.23	0.22	0.28

2. Al igual que con los resultados en el SIMCE, se encuentra que alumnos de los colegios particulares subvencionados con fines de lucro obtienen mejores puntajes que los de

colegios municipales, y peores que los de colegios PS sin fin de lucro. Esto sin controlar por características socioeconómicas ni sesgo de selección, pues no se cuenta con la información a nivel de alumno. Además, los colegios con fin de lucro presentan una mayor homogeneidad en cuanto a los resultados de sus estudiantes (menor desviación estándar), lo que es un signo positivo, especialmente si tomamos en cuenta que las cifras de la encuesta CASEN 2009 muestran que los colegios particulares subvencionados son más diversos que los municipales, es decir, sus alumnos representan mejor la diversidad existente en la población nacional (hay tanto pobres como ricos).

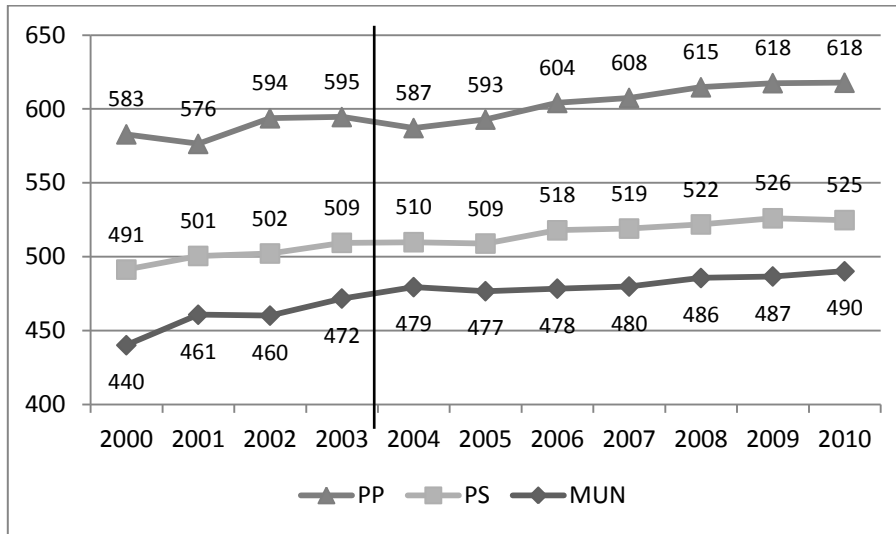
**Número de Alumnos, Puntajes Promedio y Desviación Estándar PSU Proceso 2011.**

Por prueba (Matemáticas, Lenguaje y Notas Enseñanza Media) y Tipo de Colegio, Enseñanza Científico Humanista Diurna.

<b>Matemáticas</b>	<b>N°Alumnos</b>	<b>Promedio</b>	<b>Desv.Est</b>
MUN	34,729	494.5	68.3
Sin FDL	25,714	540.4	54.9
Con FDL	29,207	516.5	52.7
<b>Lenguaje</b>	<b>N°Alumnos</b>	<b>Promedio</b>	<b>Desv.Est</b>
MUN	34,729	490.2	68.7
Sin FDL	25,714	536.2	49.3
Con FDL	29,207	514.8	48.1
<b>NEM</b>	<b>N°Alumnos</b>	<b>Promedio</b>	<b>Desv.Est</b>
MUN	37,259	536.1	44.2
Sin FDL	26,180	551.8	41.2
Con FDL	30,083	529.0	43.2

3. Pese al cambio de la PAA a la PSU, la brecha sigue existiendo, y lo importante entonces no es remediar las carencias al momento de rendir la prueba de acceso a la educación superior, sino mucho antes, en el momento en que el alumno está en el colegio. La clave es mejorar el sistema escolar y no pretender que la prueba de admisión sea la encargada de velar por la equidad del sistema .

**Evolución Promedio PAA Verbal (antes de 2004) y PSU Lenguaje (desde 2004)**  
 Por tipo de Colegio, Enseñanza Científico Humanista Diurna.



En este ejercicio se consideraron los puntajes totales por tipo de colegio, sin controlar por variables socioeconómicas.