



Encuesta de Percepción del Desempleo

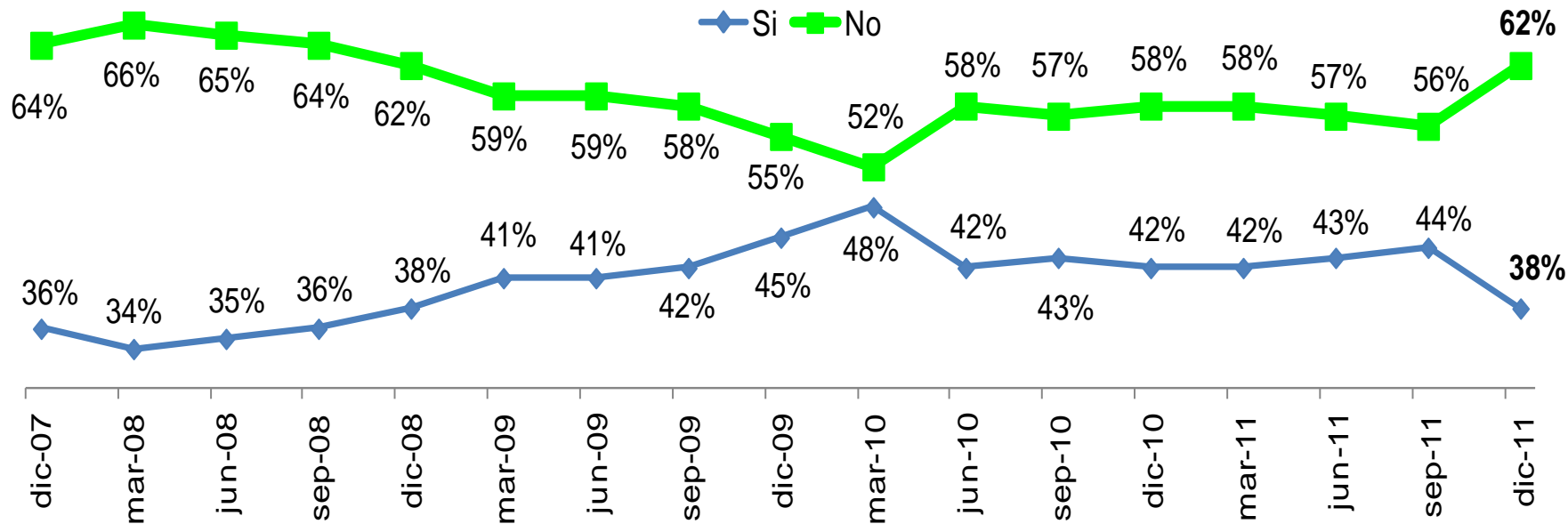
Luis Felipe Lagos
Director Programa Económico y Social

28 de Diciembre de 2011

Ficha Técnica

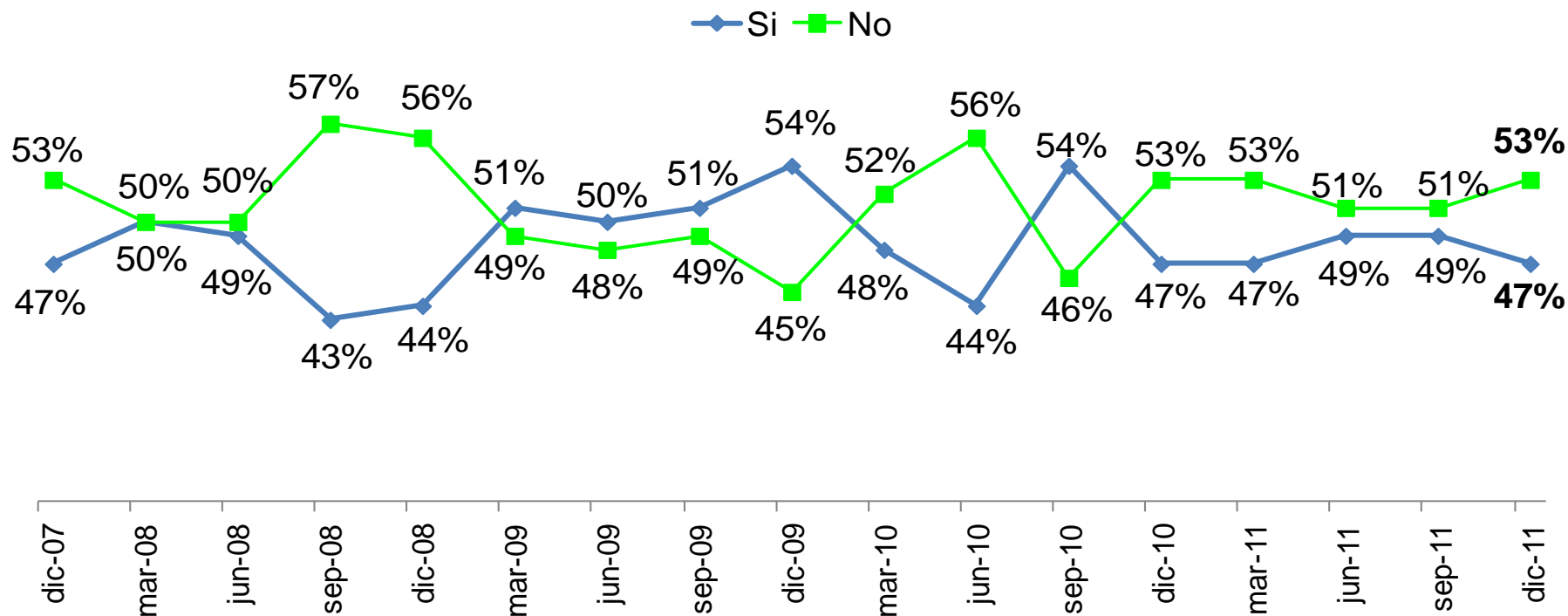
Tipo de Encuesta	Telefónica, con operadoras en vivo.
Fecha	Diciembre 2011.
Universo	Personas mayores de 18 años inscritas en los registros electorales de comunas urbanas, correspondientes a las principales ciudades del país, las que representan un 80% de los hogares.
Marco Muestral	Habitantes de las principales comunas urbanas del país conectados a la red telefónica. La cobertura telefónica alcanza un 80% promedio.
Muestra	924 personas a través de una selección aleatoria de teléfonos. Encuestas realizadas en 66 comunas a nivel nacional, incluyéndose comunas del Área Metropolitana de Santiago, además de San Bernardo, Puente Alto, Arica, Iquique, Antofagasta, La Serena, Coquimbo, Valparaíso, Viña del Mar, Rancagua, Curicó, Talca, Linares, Chillán, Talcahuano, Concepción, Los Ángeles, Temuco y Puntas Arenas.
Error Estimado	Si fuera enteramente probabilística, su margen de error asociado es de 3 puntos porcentuales con un nivel de confianza del 95% para el tamaño muestral seleccionado.

¿Se encuentra usted o alguien de su familia, en edad de trabajar y que viva con usted, sin trabajo en este momento?



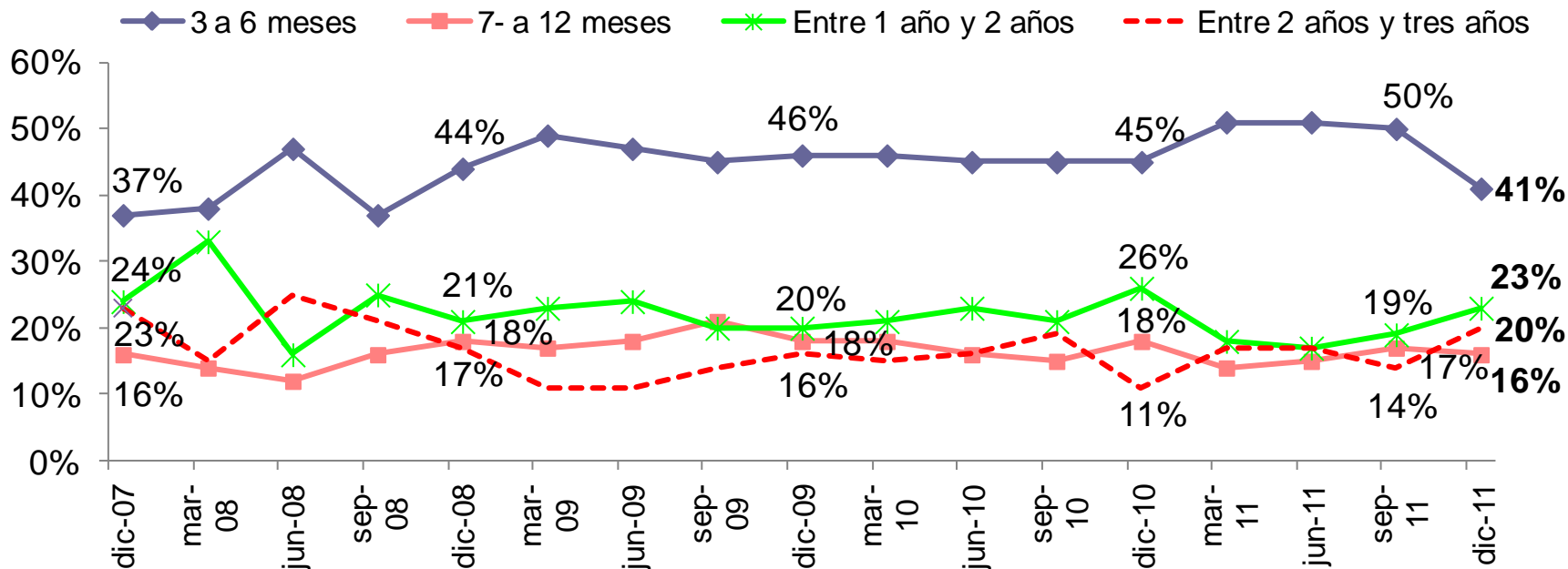
A pesar de la desaceleración del crecimiento de la economía de nuestro país, el porcentaje de familias que tienen a alguien sin trabajo disminuyó a un 38% entre septiembre y diciembre de 2011, siendo éste un registro menor al 42% verificado para el mismo mes un año atrás. Este resultado es muy positivo, ya que no sólo es 4 puntos porcentuales menor al obtenido un año atrás, sino que es 6 puntos porcentuales menor al alcanzado en septiembre, considerando la incertidumbre que se vive en el frente externo y el proceso de desaceleración en el ámbito interno, lo que provoca una mayor moderación en la creación de empleos.

¿La persona que está sin trabajar es el Jefe de Hogar?



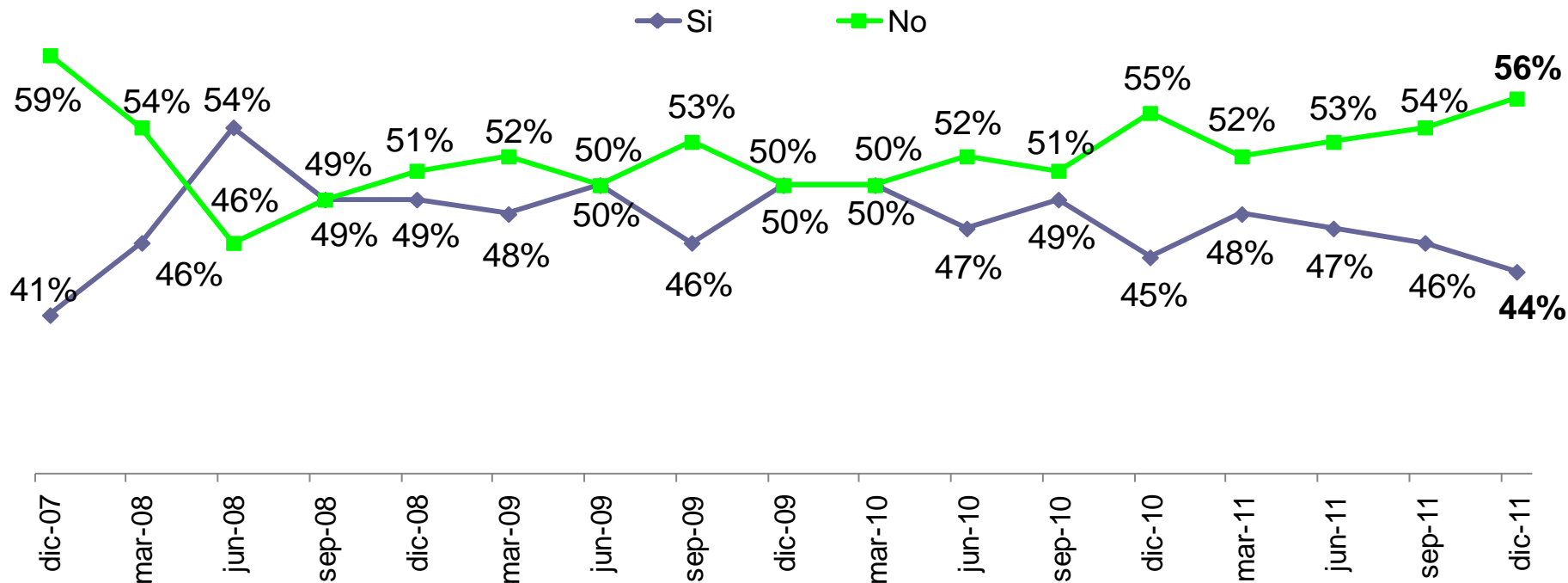
Un aspecto positivo en esta encuesta es que el porcentaje de jefes de hogar desocupados disminuyó en 2 puntos porcentuales entre septiembre y diciembre de 2011, alcanzando un registro de 47%, el cual no presenta variación al compararse con aquél verificado en diciembre de 2010.

¿La persona que está desempleada cuánto tiempo lleva sin trabajo?



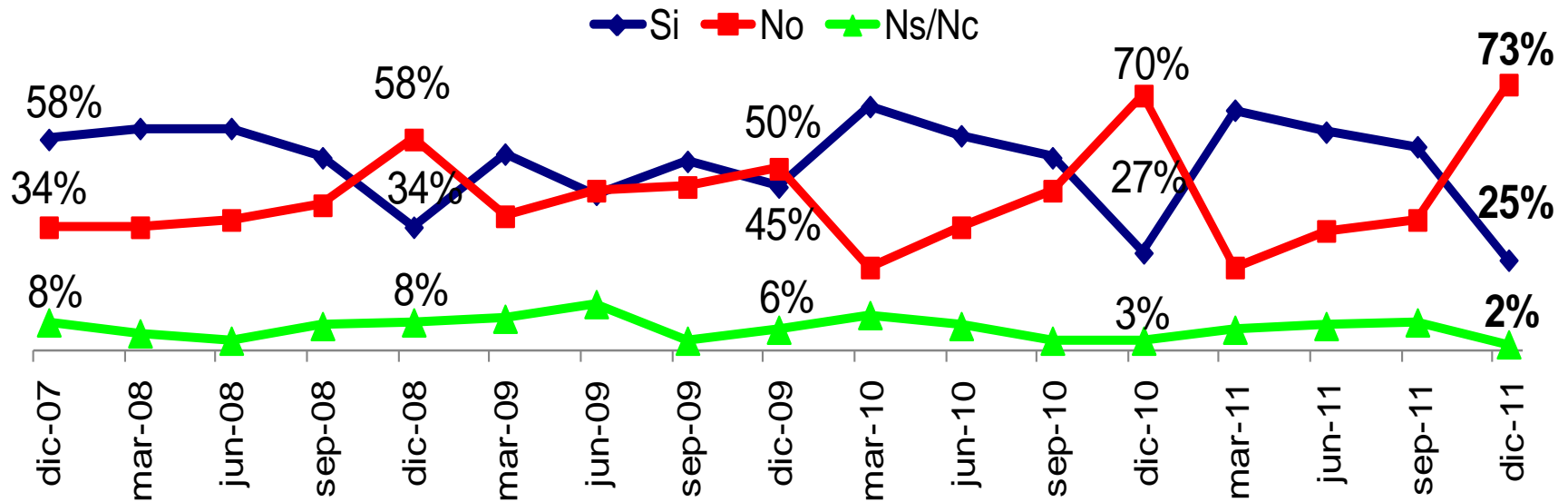
Especialmente destacable es el hecho de que las personas que llevaban menor tiempo sin trabajo (entre 3 y 6 meses) disminuyeron en 9 puntos porcentuales con respecto a septiembre de 2011, pasando de un 50% a un 41%, y cuatro puntos con respecto a un año atrás. En tanto, el porcentaje de desocupados que llevan entre 7 y 12 meses sin empleo pasó de un 17% a un 16% entre septiembre y diciembre de 2011. Lo contrario ocurre con personas desempleadas mayor tiempo; los que llevan entre 1 y 2 años sin empleo aumentaron de un 19% en septiembre a un 23% en diciembre, 3 puntos porcentuales menor al resultado verificado un año atrás. Las personas sin empleo entre 2 y 3 años aumentaron en 6 puntos porcentuales pasando de 14% a un 20%.

¿La persona que está sin trabajo se ha endeudado para mantener a su familia?



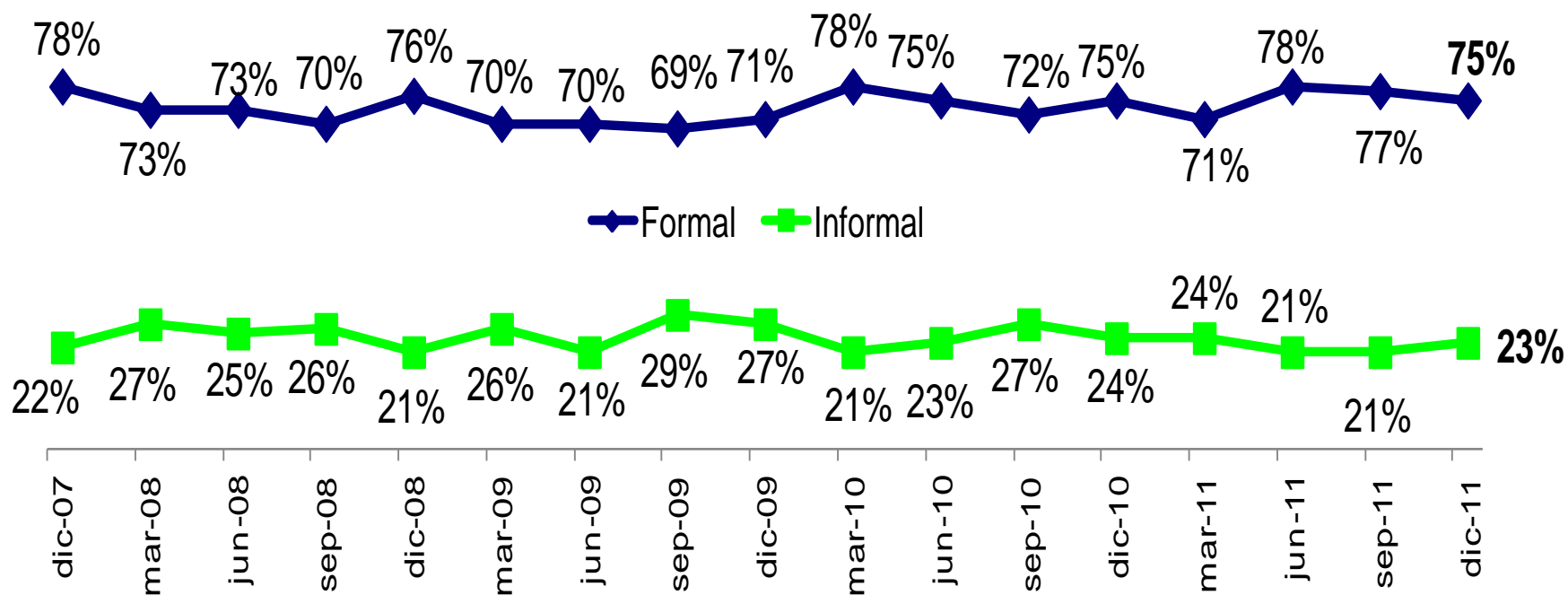
Un resultado que a primera vista podría ser calificado de positivo en esta encuesta es la disminución del porcentaje de personas sin trabajo que ha recurrido al endeudamiento para mantener a su familia, que bajó desde un 46% en septiembre pasado a un 44% en diciembre último, porcentaje menor al de un año atrás, que fue de 45%. Pero también dicha leve disminución puede deberse a la percepción de que el tiempo en esta condición será más permanente, lo que desincentivaría relativamente a tomar deuda versus vender activos.

¿Cree usted que tiene oportunidad de encontrar trabajo durante este año?



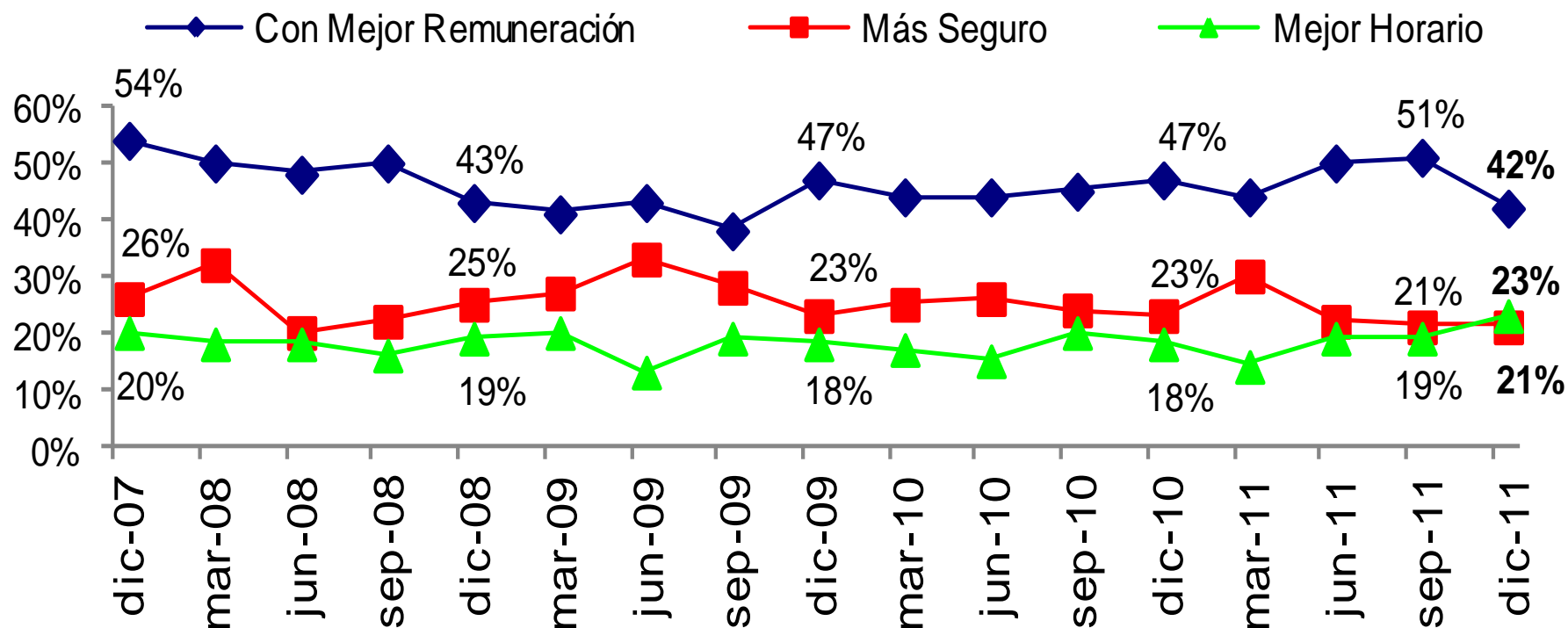
La percepción de encontrar empleo durante el año disminuyó 31 puntos respecto a septiembre pasado, y es menor en 2 puntos porcentuales en comparación con el mismo mes un año atrás. Esto es algo que seguramente fue afectado por la desaceleración económica tanto interna como externa, además de la pregunta que considera oportunidad de encontrar trabajo en lo que queda del año cuando sólo faltan días para que éste se termine.

El trabajo que tiene actualmente es...



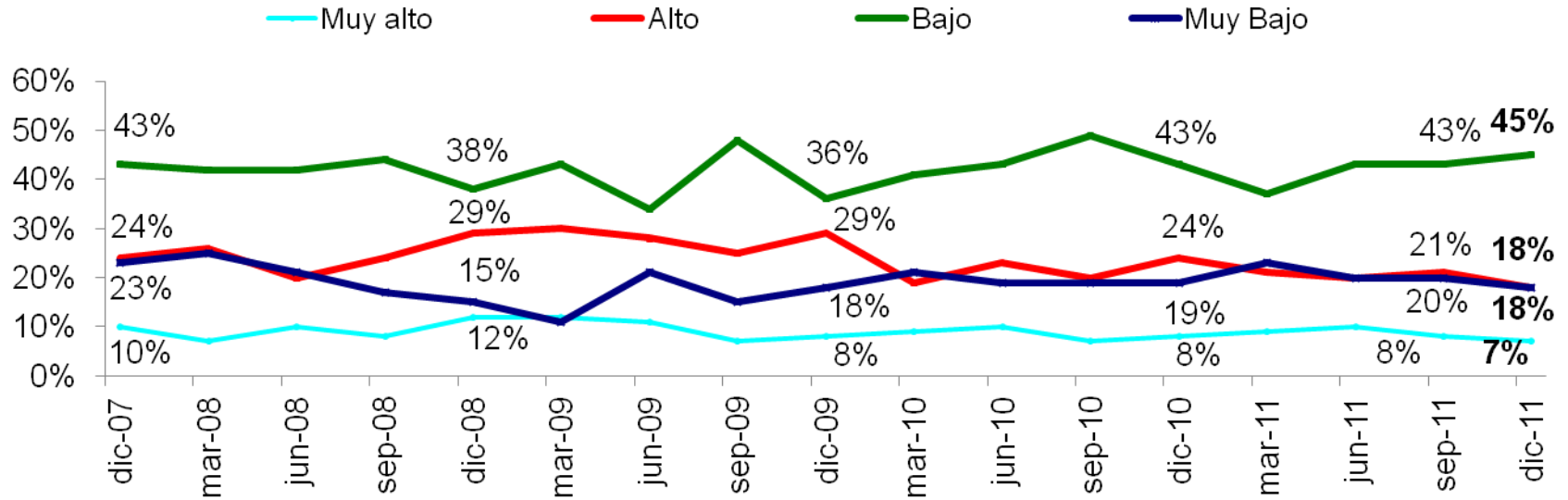
El porcentaje de aquellos encuestados que se consideran empleados en el sector formal disminuye en diciembre de 2011 a un 75%, registro inferior en 2 puntos al de septiembre pasado y se mantiene en comparación al de un año atrás, lo que es un resultado algo negativo, ya que esos 2 puntos que disminuyó con respecto a septiembre, provocaron el aumento en la parte de trabajo informal en esa misma cantidad.

¿Usted a qué tipo de trabajo aspira?



Una mejor remuneración continúa liderando como la principal aspiración del cesante, pero esta vez con un porcentaje algo menor, alcanzando un nivel de 42%, 9 puntos menos que en septiembre de 2011 y 5 puntos menos con respecto al mismo mes un año atrás. Lo sigue el deseo de privilegiar un mejor horario, superando por primera vez al deseo de tener una mayor seguridad, con 23% y 21% respectivamente, aumentando el primero en 4 puntos porcentuales en comparación a la cifra anterior y manteniéndose el segundo en relación al mes previo.

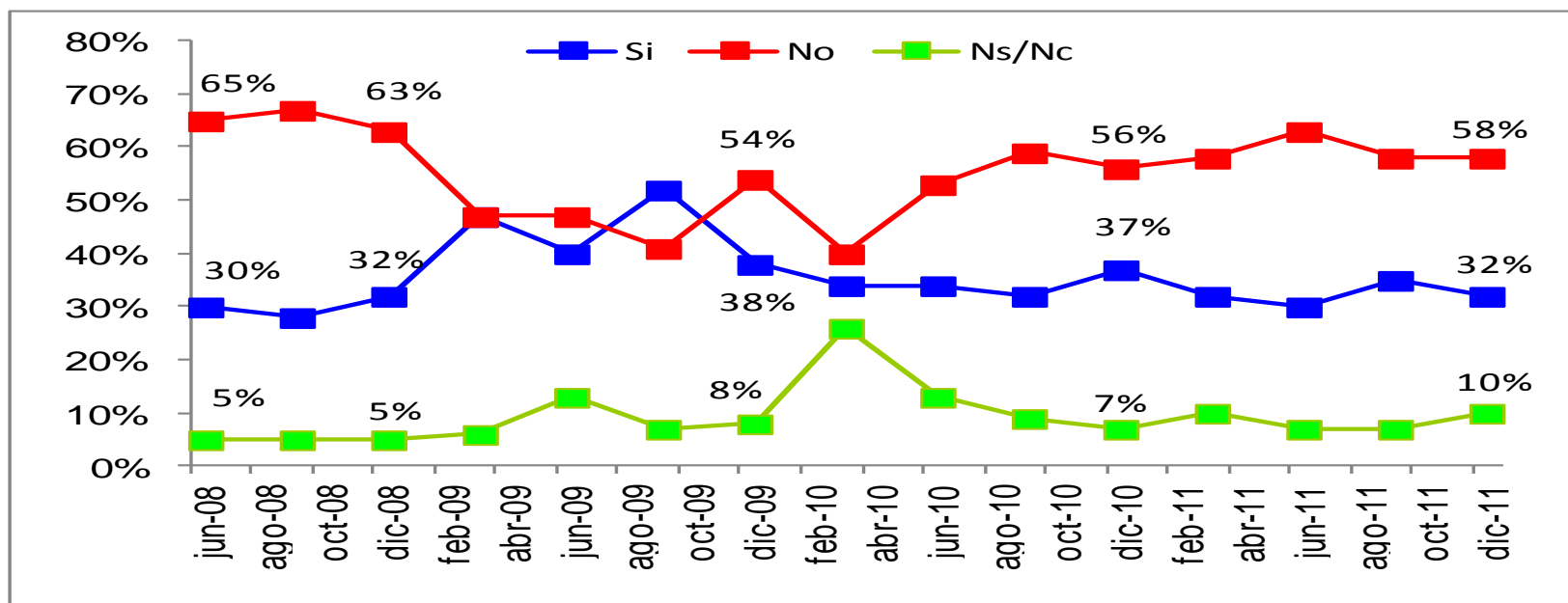
¿Cuál diría usted que es su nivel de temor a perder su trabajo en los próximos meses?



	S08	D	M	J	S09	D	M	J	S10	D10	M11	J	S	D
Muy alto+Alto	32%	41%	42%	39%	32%	37%	28%	33%	27%	32%	30%	30%	29%	25%
Bajo+Muy Bajo	61%	53%	54%	55%	63%	54%	62%	62%	68%	62%	60%	63%	63%	63%

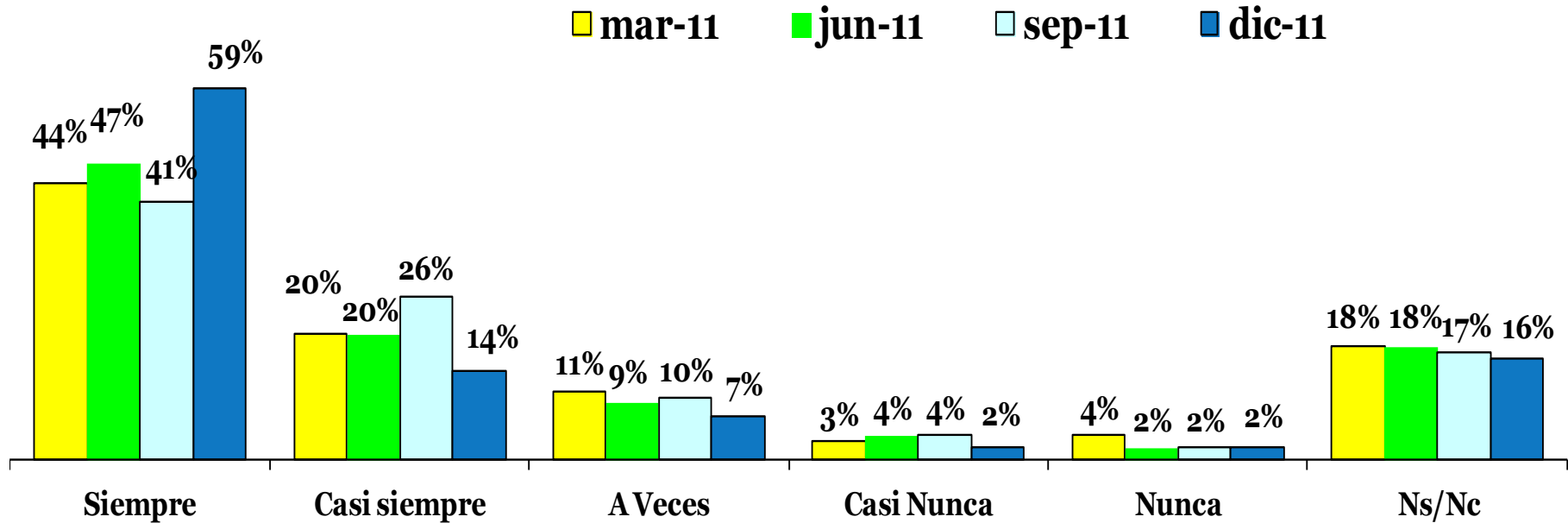
El nivel de temor a perder el empleo en diciembre de 2011 disminuye respecto a septiembre pasado, ya que el 25% de los encuestados continúa manifestando una preocupación muy alta o alta de perder su trabajo en los próximos meses, en relación al 29% del último dato. En relación a un año atrás, este último registro es inferior en 2 puntos porcentuales. Es decir, las personas que hoy tienen empleo están relativamente optimistas respecto de su condición.

¿Diría usted que el Gobierno ha hecho lo necesario para disminuir el desempleo?



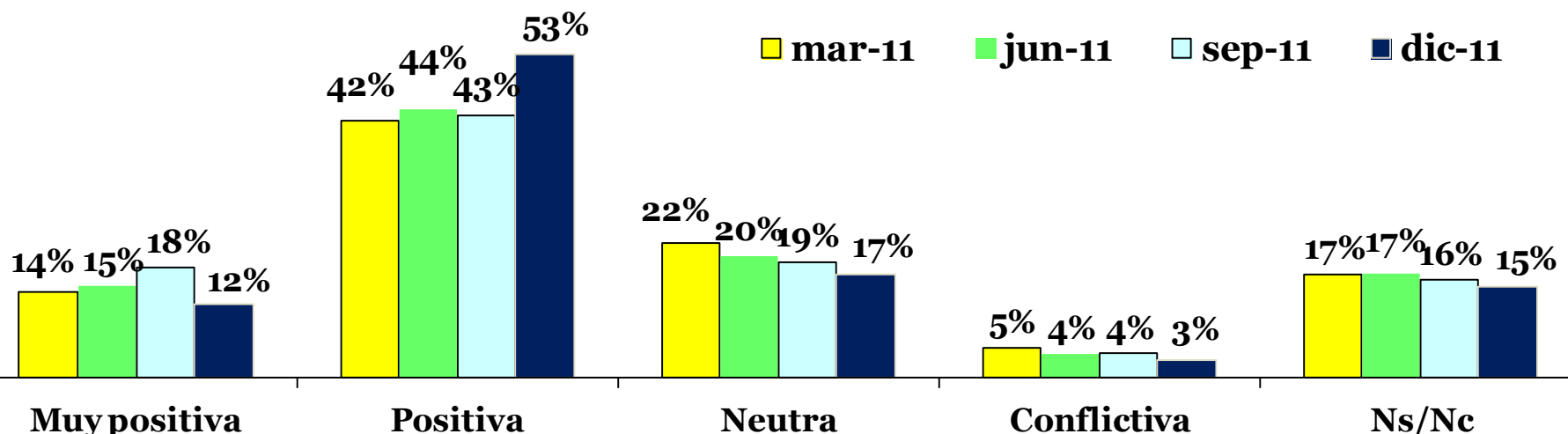
Un 32% de los encuestados opina que el Gobierno ha hecho lo necesario para disminuir el desempleo. Este resultado empeora en 3 puntos con respecto a septiembre pasado, cuando obtuvimos un 35%. En marzo de 2010, cuando se inició el nuevo Gobierno, dicho registro era 8 puntos superior. Esto último evidencia claramente que a la población aún le falta por valorar los esfuerzos que se han hecho en privilegiar la empleabilidad de la fuerza de trabajo del país, en especial de las mujeres, de los trabajadores jóvenes y de los menos capacitados.

¿La empresa en la cual Ud. trabaja cumple con los acuerdos con sus trabajadores?



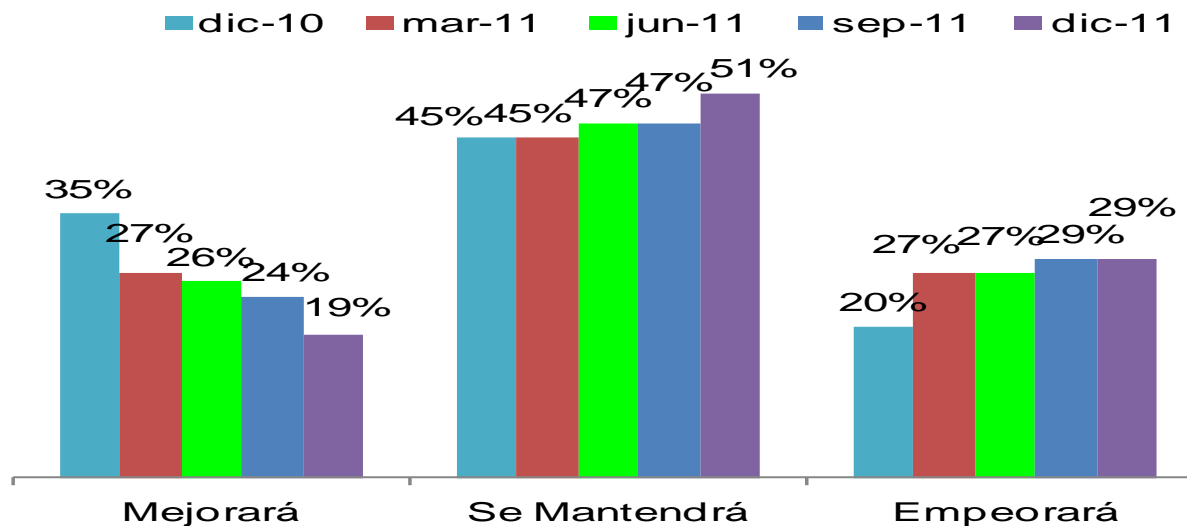
El 73% de los trabajadores señala que la empresa en la cual trabaja cumple siempre o casi siempre con los acuerdos con sus trabajadores, mientras que tan sólo el 4% dice que nunca o casi nunca los cumplen. Se observa una leve mejoría con respecto a septiembre pasado, cuando los valores eran de 67% y 6% respectivamente.

Las relaciones al interior de su empresa entre trabajadores y la dirección Ud. las califica de...



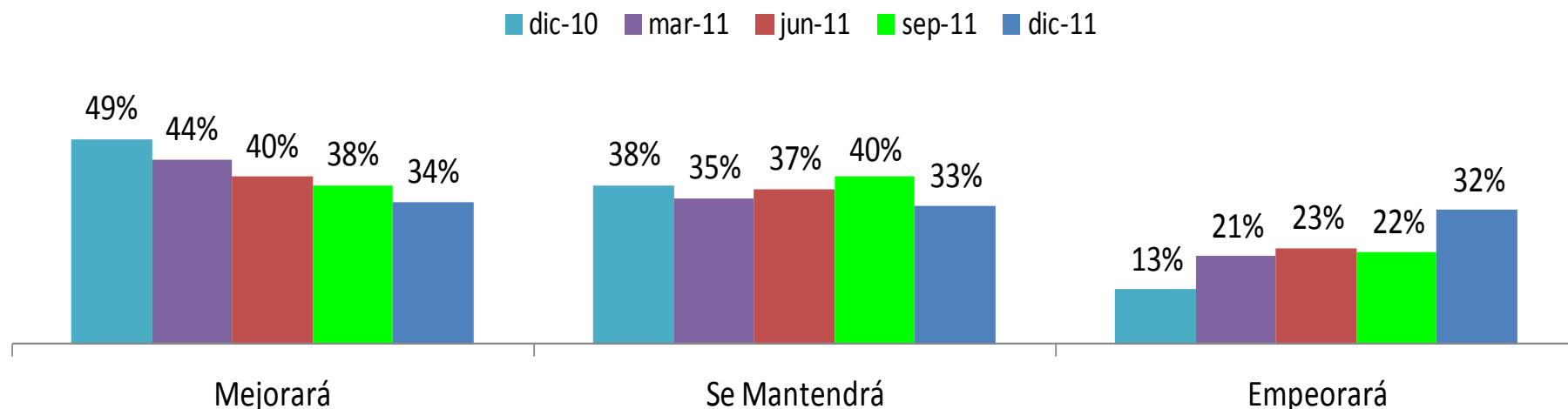
Un 65% de los trabajadores califican las relaciones al interior de las empresas como muy positivas o positivas, además de un 17% que las considera como neutras. Sólo en un 3% de las menciones se las considera conflictivas. También mejora levemente este aspecto respecto a septiembre.

¿Cuál es su expectativa sobre la situación de empleo en el país a 3 meses?



Respecto a la expectativa de la situación de empleo general en el país a 3 meses, un 19% de los encuestados responde que cree que mejorará, mientras que los que consideran que empeorará sumaron un 29%. De aquí se obtiene una diferencia neta de respuestas positivas versus negativas de -10 puntos (19-29). Al compararse dicha diferencia neta con aquella verificada en septiembre pasado, que era de -5, se confirma una caída del optimismo. Sin duda que el temor que existe frente a la incertidumbre externa y las consecuencias de ésta sobre nuestro país y el período de normalización de nuestra economía son factores críticos que inciden en estas expectativas.

¿Cuál es su expectativa sobre la situación de empleo en el país a 12 meses?



Al alargar a 1 año el plazo para la pregunta sobre la expectativa de la situación de empleo en el país , un 34% de los encuestados responde en diciembre de 2011 que cree que ésta mejorará –el registro más bajo desde que comenzamos a realizar esta pregunta- y un 32% cree que esta empeorará– el registro más alto. De aquí se obtiene una diferencia neta de respuestas positivas versus negativas de +2 puntos (34-32), mientras que la misma a septiembre era de +16 (38-22). Esto se traduce en un claro deterioro relativo de las expectativas a este plazo que confirma aquella verificada para la pregunta efectuada sobre las mismas a 3 meses.