



Encuesta de Percepción del Desempleo

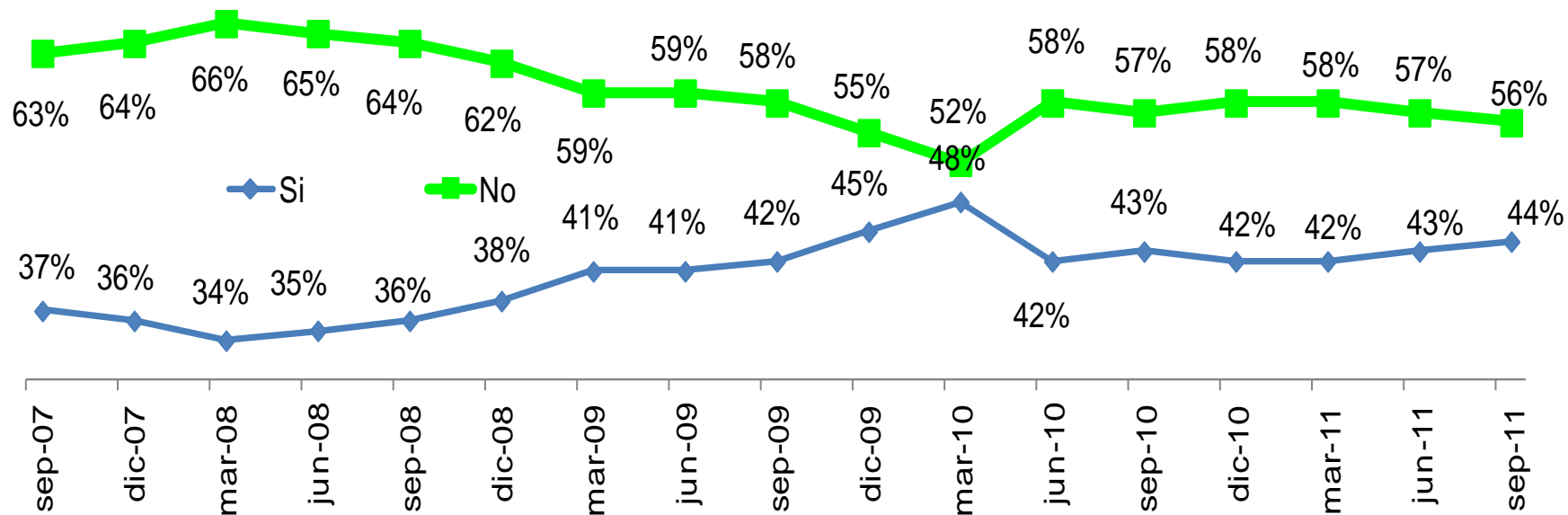
Luis Felipe Lagos
Director Programa Económico y Social

29 de Septiembre de 2011

Ficha Técnica

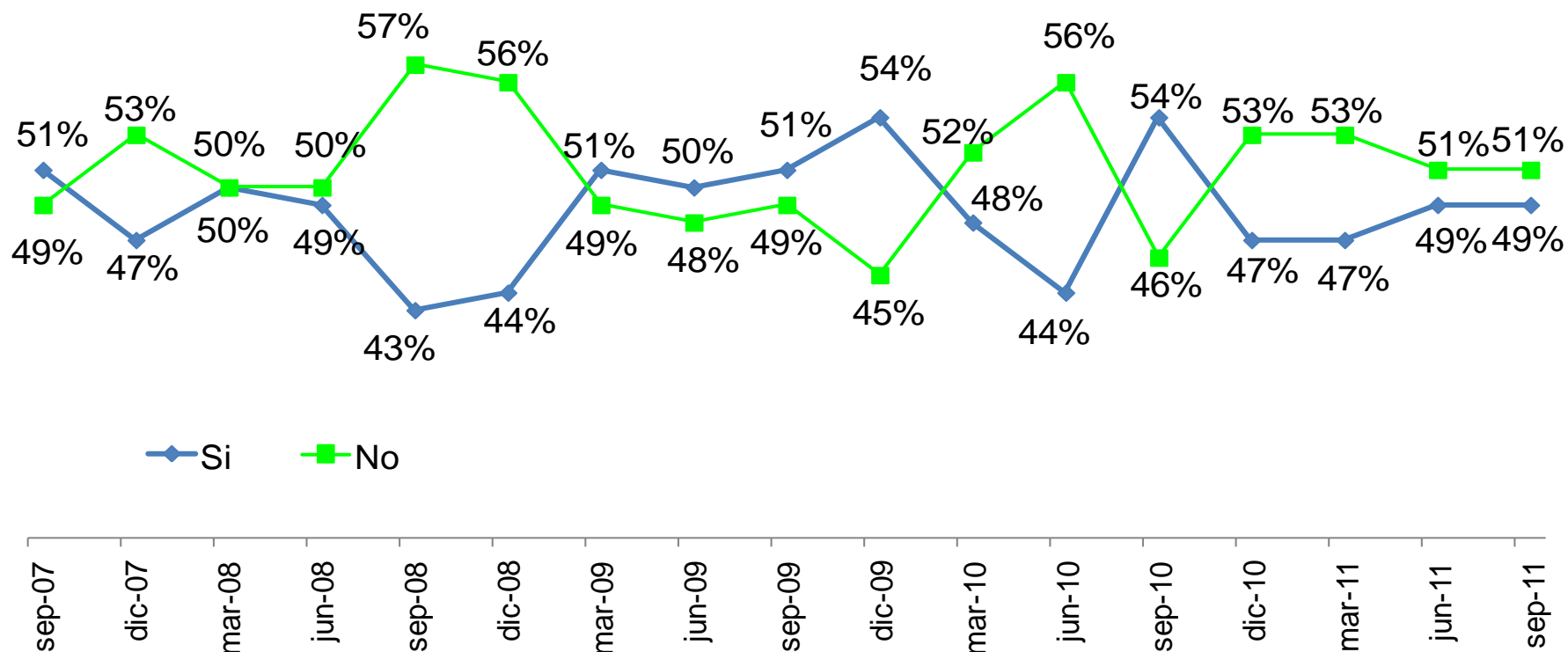
Tipo de Encuesta	Telefónica, con operadoras en vivo
Fecha	Septiembre 2011
Universo	Personas mayores de 18 años inscritas en los registros electorales de comunas urbanas, correspondientes a las principales ciudades del país, las que representan un 80% de los hogares.
Marco Muestral	Habitantes de las principales comunas urbanas del país conectados a la red telefónica. La cobertura telefónica alcanza un 70% promedio.
Muestra	997 personas a través de una selección aleatoria de teléfonos. Encuestas realizadas en 66 comunas a nivel nacional, incluyéndose comunas del Área Metropolitana de Santiago, además de San Bernardo, Puente Alto, Arica, Iquique, Antofagasta, La Serena, Coquimbo, Valparaíso, Viña del Mar, Rancagua, Curicó, Talca, Linares, Chillán, Talcahuano, Concepción, Los Ángeles, Temuco y Puntas Arenas.
Error Estimado	Si fuera enteramente probabilística, su margen de error asociado es de 3 puntos porcentuales con un nivel de confianza del 95% para el tamaño muestral seleccionado.

¿Se encuentra usted o alguien de su familia, en edad de trabajar y que viva con usted, sin trabajo en este momento?



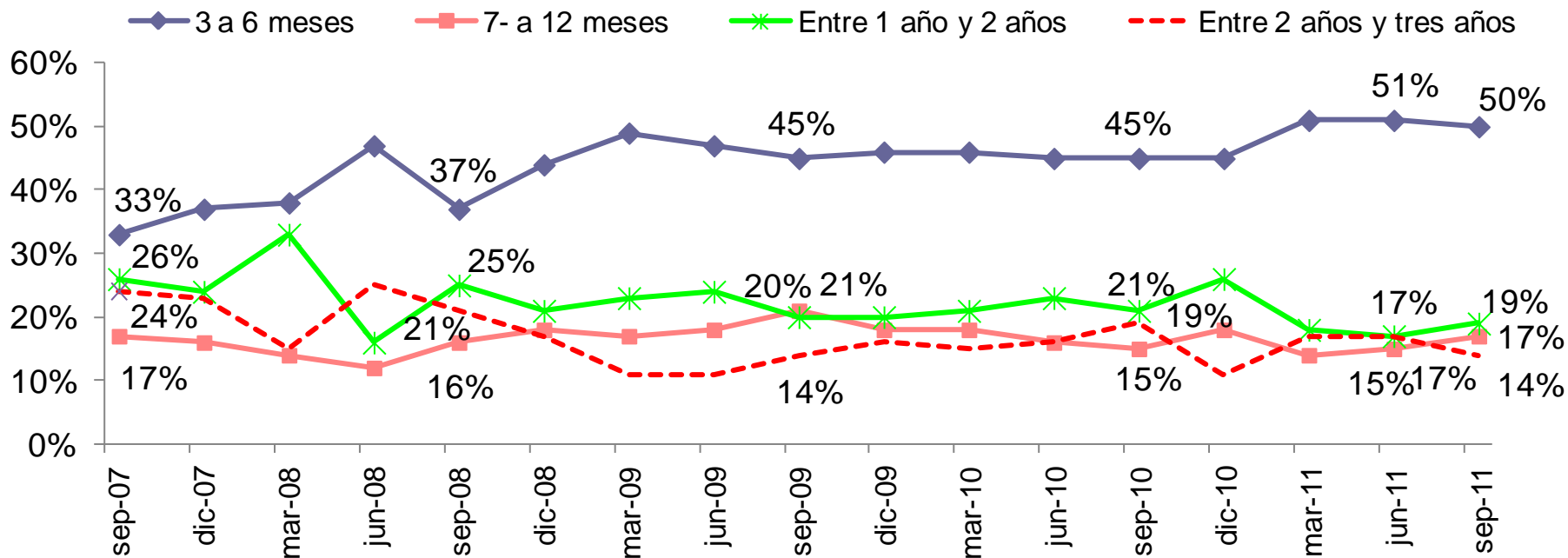
A pesar de la desaceleración del crecimiento de la economía, el porcentaje de familias que tienen a alguien sin trabajo aumentó a un 44% entre junio y septiembre de 2011, siendo éste un registro un poco mayor al 43% verificado para el mismo mes un año atrás. Este resultado muestra el período de normalización a la que entró la economía local, provocando una moderación temporal en la creación de empleos, dado que en el ámbito externo, los indicadores de actividad confirman un ritmo de crecimiento más lento, principalmente para Estados Unidos y Europa, y en el plano interno, tanto las cifras de actividad como de demanda muestran señales de moderación.

¿La persona que está sin trabajar es el Jefe de Hogar?



Un aspecto algo positivo en esta encuesta es que el porcentaje de jefes de hogar desocupados se mantuvo entre junio y septiembre de 2011 con un registro de 49%, que es 5 puntos porcentuales menor de aquél verificado en septiembre de 2010, con un 54%.

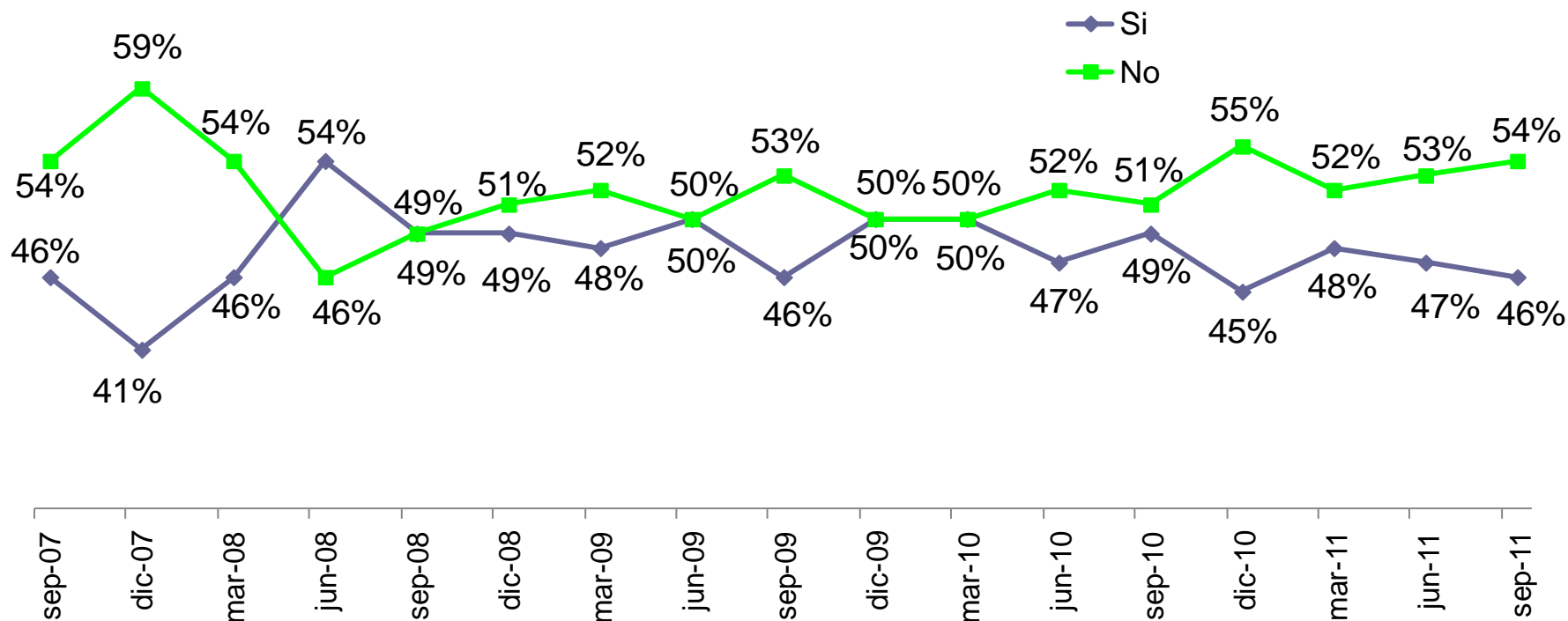
¿La persona que está desempleada cuánto tiempo lleva sin trabajo?



Especialmente destacable es el hecho de que las personas que llevaban mayor tiempo sin trabajo (entre 2 y 3 años) disminuyeron en 3 puntos porcentuales con respecto a junio de 2011, pasando de un 17% a un 14%, y un punto con respecto a un año atrás. En tanto, el porcentaje de desocupados que llevan menos de 6 meses sin empleo disminuyó en 1 punto, pasando de un 51% a un 50% entre junio y septiembre de 2011. Los que llevan más de 6 meses sin empleo aumentaron en 1 punto porcentual, de un 49% en junio a un 50% en septiembre, 5 puntos porcentuales menor al resultado verificado un año atrás. Estos resultados evidencian que el mercado del trabajo se ha hecho más dinámico.

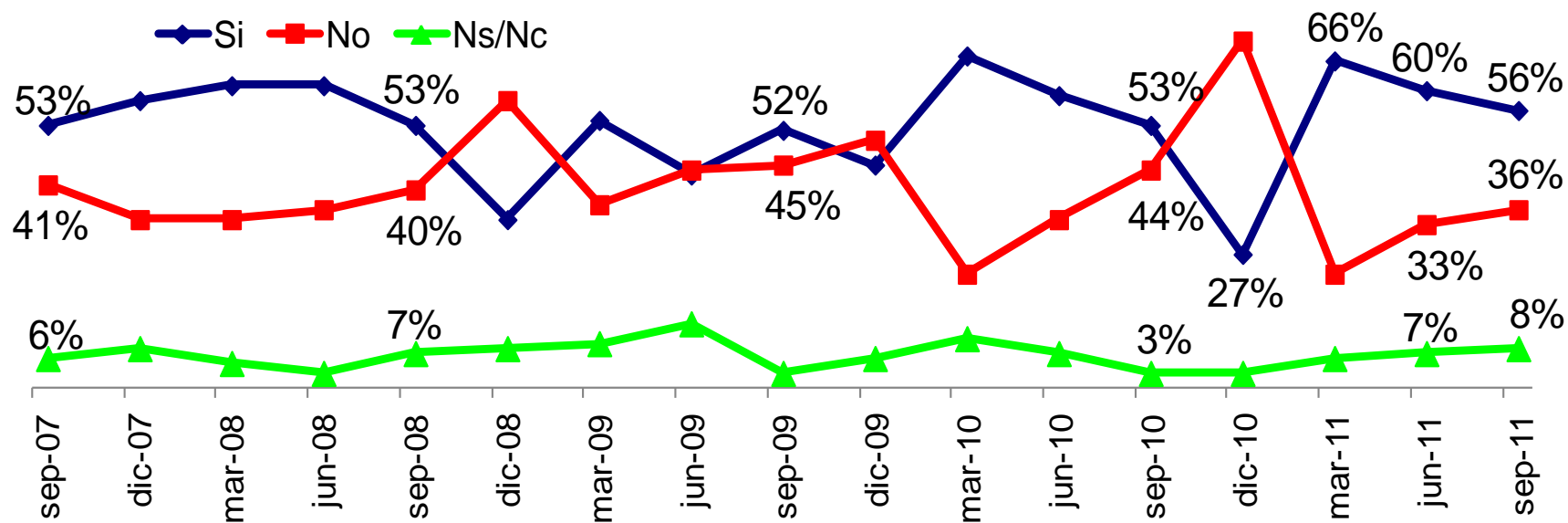
29/09/2011

¿La persona que está sin trabajo se ha endeudado para mantener a su familia?



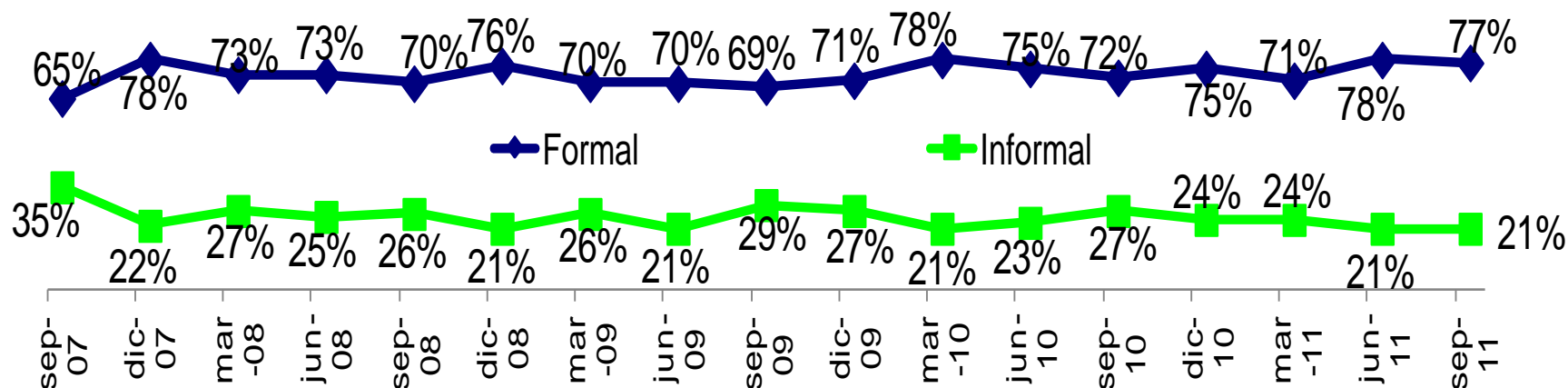
Un resultado que a primera vista podría ser calificado de positivo en esta encuesta es la disminución del porcentaje de personas sin trabajo que ha recurrido al endeudamiento para mantener a su familia, que bajó desde un 47% en junio pasado a un 46% en septiembre último, porcentaje menor al de un año atrás, que fue de 49%. Pero también dicha leve disminución puede deberse a la percepción de que el tiempo en esta condición será más permanente, lo que desincentivaría relativamente a tomar deuda versus vender activos.

¿Cree usted que tiene oportunidad de encontrar trabajo durante este año?



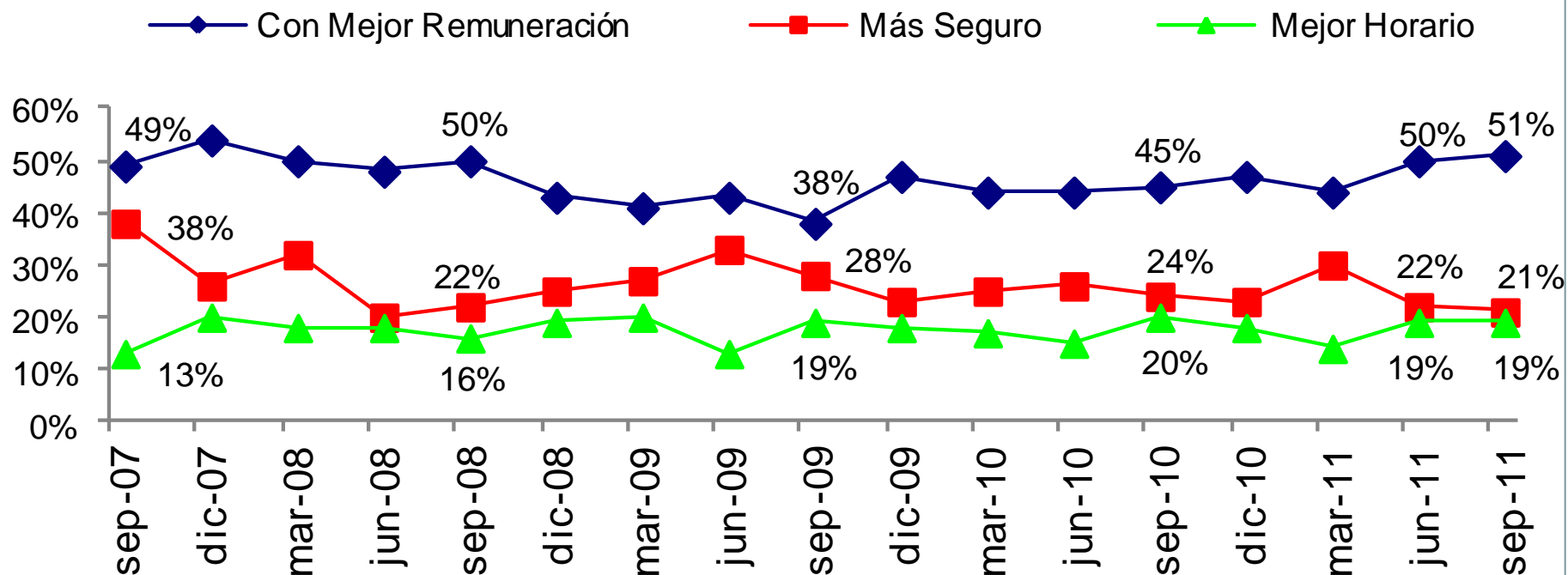
La percepción de encontrar empleo durante el año disminuyó 4 puntos respecto a junio pasado. Esto es algo que seguramente fue afectado por la desaceleración económica tanto interna como externa. De todas maneras, es un resultado positivo, ya que se mantiene un alto porcentaje, confirmando cierto optimismo sobre las condiciones actuales y futuras de empleabilidad general del país, siendo mayor en 3 puntos porcentuales en comparación con el mismo mes un año atrás.

El trabajo que tiene actualmente es...



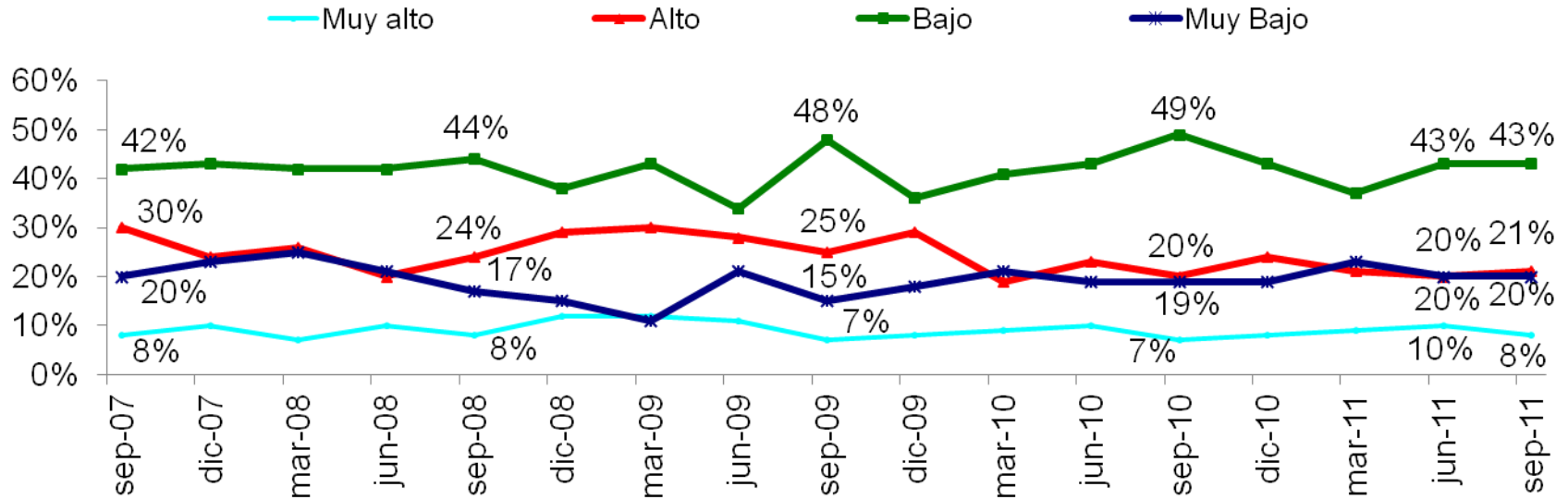
El porcentaje de aquellos encuestados que se consideran empleados en el sector formal disminuye en septiembre de 2011 a un 77%, registro inferior en 1 punto al de junio pasado y en 5 puntos al de un año atrás, lo que es un resultado muy positivo, ya que a pesar de haber disminuido con respecto a junio, esta disminución no provocó el aumento en la parte de trabajo informal, si no en quienes no contestan o no saben.

¿Usted a qué tipo de trabajo aspira?



Una mejor remuneración continúa liderando como la principal aspiración del cesante, pero esta vez con un porcentaje que vuelve a ascender, alcanzando un nivel de 51%, 1 punto más que en junio de 2011 y 6 puntos mayor con respecto al mismo mes un año atrás. Lo sigue el deseo de una mayor seguridad, con 21% y en último lugar, pero alcanzando al deseo de tener una mayor seguridad, está el deseo de privilegiar un mejor horario, con un 19%, manteniéndose en relación al mes previo.

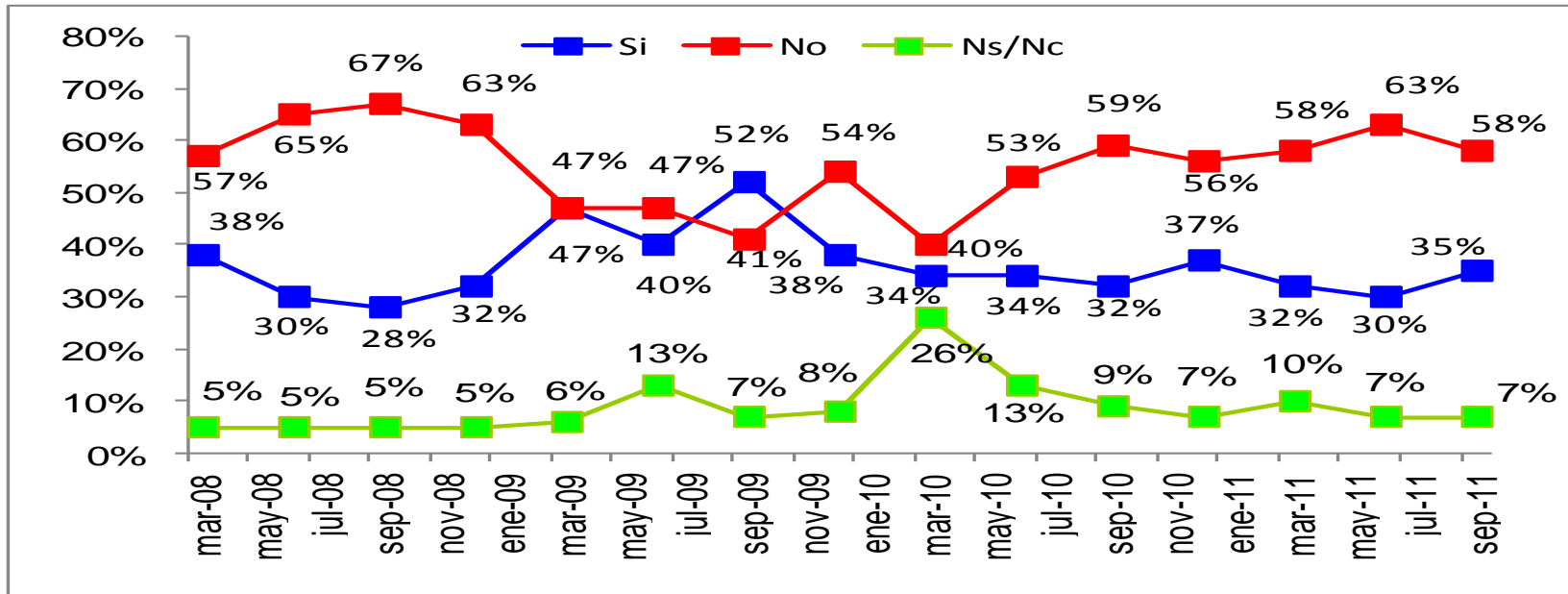
¿Cuál diría usted que es su nivel de temor a perder su trabajo en los próximos meses?



	J	S08	D	M	J	S09	D	M	J	S10	D10	M11	J	S
Muy alto+Alto	30%	32%	41%	42%	39%	32%	37%	28%	33%	27%	32%	30%	30%	29%
Bajo+Muy Bajo	63%	61%	53%	54%	55%	63%	54%	62%	62%	68%	62%	60%	63%	63%

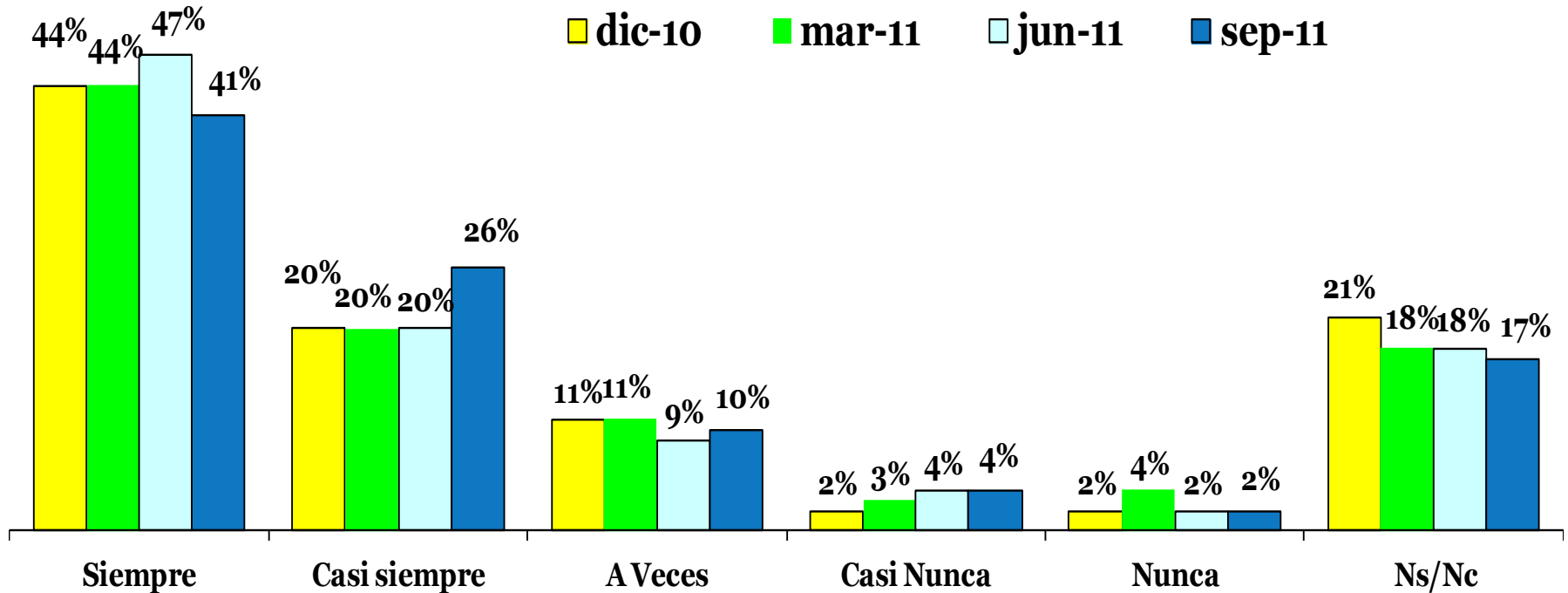
El nivel de temor a perder el empleo en septiembre de 2011 disminuye respecto a junio pasado, ya que el 29% de los encuestados continúa manifestando una preocupación muy alta o alta de perder su trabajo en los próximos meses, en relación al 30% del último dato. En relación a un año atrás, este último registro es superior en 2 puntos porcentuales. Es decir, las personas que hoy tienen empleo están relativamente optimistas respecto de su condición.

¿Diría usted que el Gobierno ha hecho lo necesario para disminuir el desempleo?



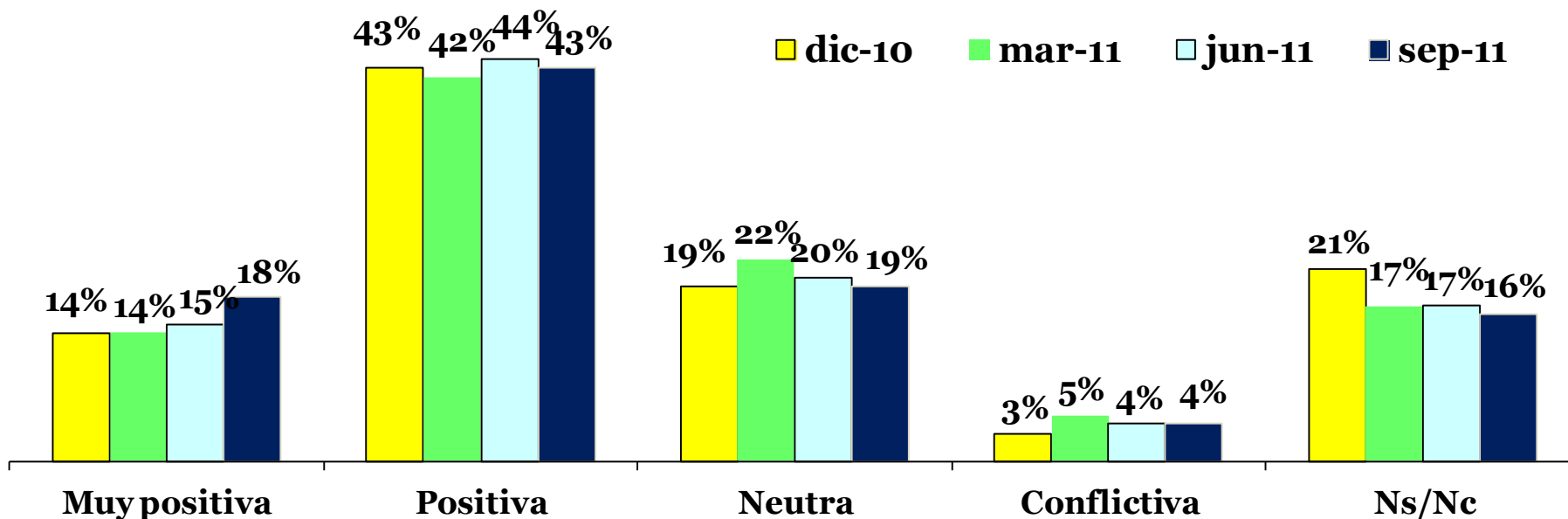
Un 35% de los encuestados opina que el Gobierno ha hecho lo necesario para disminuir el desempleo. Este resultado mejora en 5 puntos con respecto a junio pasado, cuando obtuvimos uno de los más bajos de la muestra. Se revierte entonces en algo la opinión que se tiene de la ayuda que ha dado el Gobierno para mejorar la tasa de desempleo, alcanzando esta vez un 35%. En marzo de 2010, cuando se inició el nuevo Gobierno, dicho registro era 5 puntos superior. Esto último evidencia claramente que a la población aún le falta por valorar los esfuerzos que se han hecho en privilegiar la empleabilidad de la fuerza de trabajo del país, en especial de las mujeres, de los trabajadores jóvenes y de los menos capacitados.

¿La empresa en la cual Ud. trabaja cumple con los acuerdos con sus trabajadores?



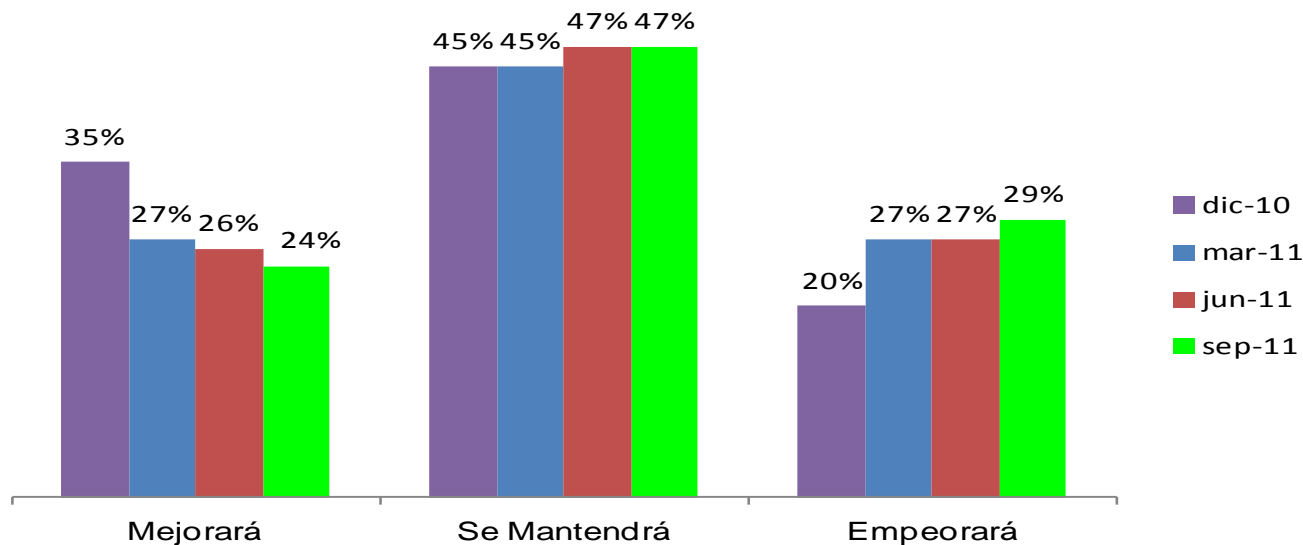
El 67% de los trabajadores señala que la empresa en la cual trabaja cumple siempre o casi siempre con los acuerdos con sus trabajadores, mientras que tan sólo el 6% dice que nunca o casi nunca los cumplen. No se observan mayores cambios con respecto a junio pasado.

Las relaciones al interior de su empresa entre trabajadores y la dirección Ud. las califica de...



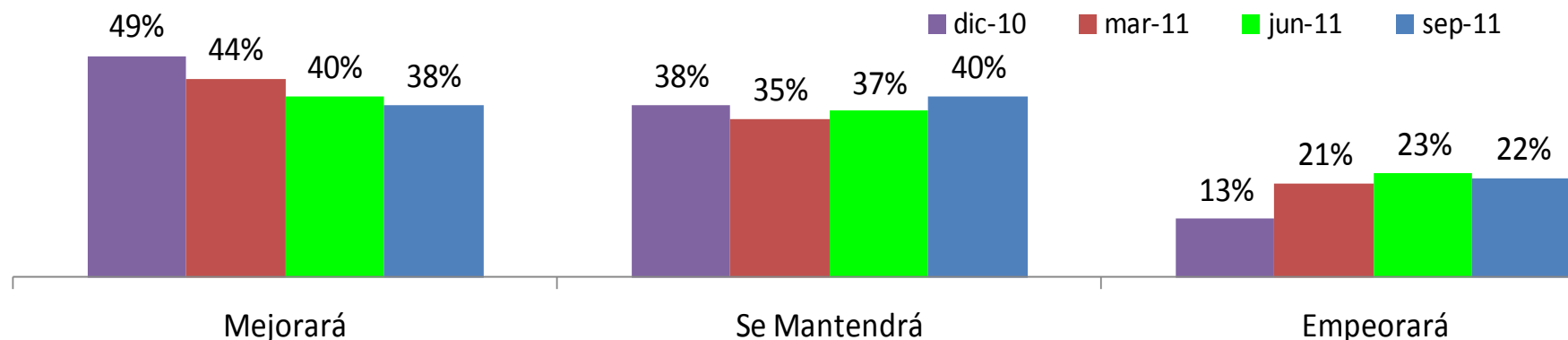
Un 61% de los trabajadores califican las relaciones al interior de las empresas como muy positivas o positivas, además de un 19% que las considera como neutras. Sólo en un 4% de las menciones se las considera conflictivas. También mejora este aspecto respecto a junio.

¿Cuál es su expectativa sobre la situación de empleo en el país a 3 meses?



Respecto a la expectativa de la situación de empleo general en el país a 3 meses, un 24% de los encuestados responde que cree que mejorará, mientras que los que consideran que empeorará sumaron un 29%. De aquí se obtiene una diferencia neta de respuestas positivas versus negativas de -5 puntos (24-29). Al compararse dicha diferencia neta con aquella verificada en junio pasado, que era de -1, se confirma una caída del optimismo. Sin duda que el temor que existe frente a la incertidumbre externa y las consecuencias de ésta sobre nuestro país y el período de normalización de nuestra economía son factores críticos que inciden en estas expectativas.

¿Cuál es su expectativa sobre la situación de empleo en el país a 12 meses?



Al alargar a 1 año el plazo para la pregunta sobre la expectativa de la situación de empleo en el país , un 38% de los encuestados responde en septiembre de 2011 que cree que ésta mejorará –el registro más bajo desde que comenzamos a realizar esta pregunta- y un 22% cree que esta empeorará– el segundo registro más alto. De aquí se obtiene una diferencia neta de respuestas positivas versus negativas de +16 puntos (38-22), mientras que la misma a junio era de +17 (40-23). Esto se traduce en un claro pero menor deterioro relativo de las expectativas a este plazo que aquella verificada para la pregunta efectuada sobre las mismas a 3 meses.