



Encuesta de Percepción del Desempleo

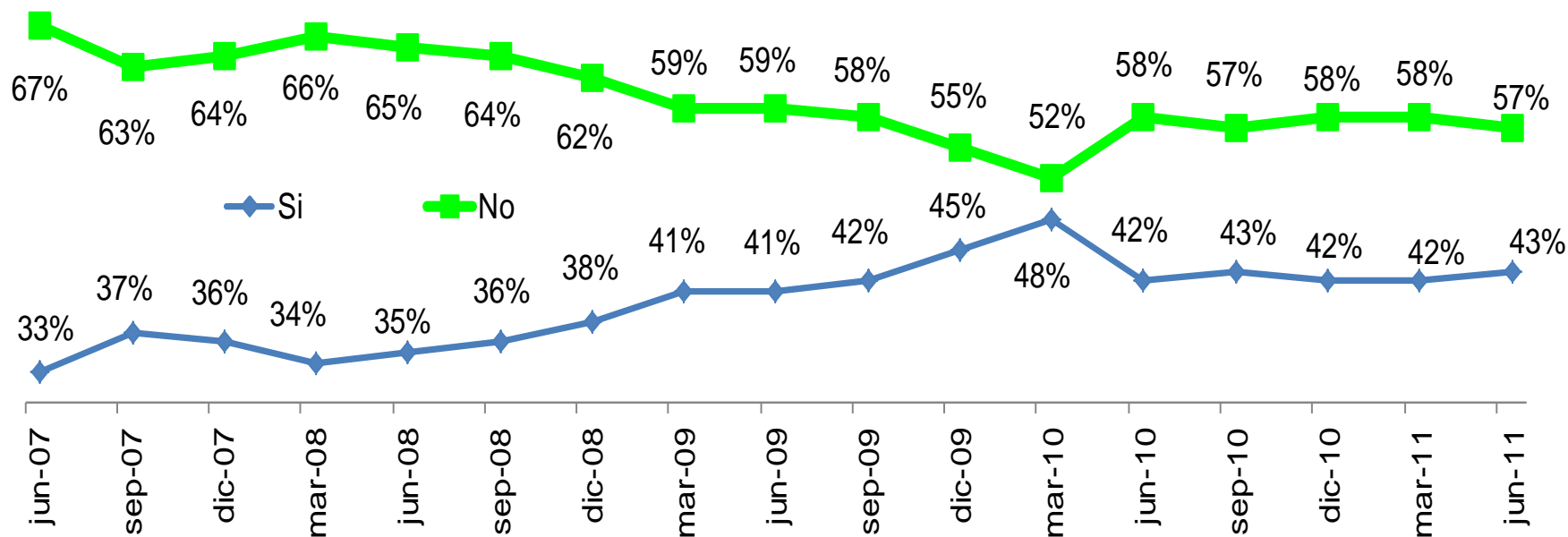
**Cecilia Cifuentes
Natalie Kramm**

29 de Junio de 2011

Ficha Técnica

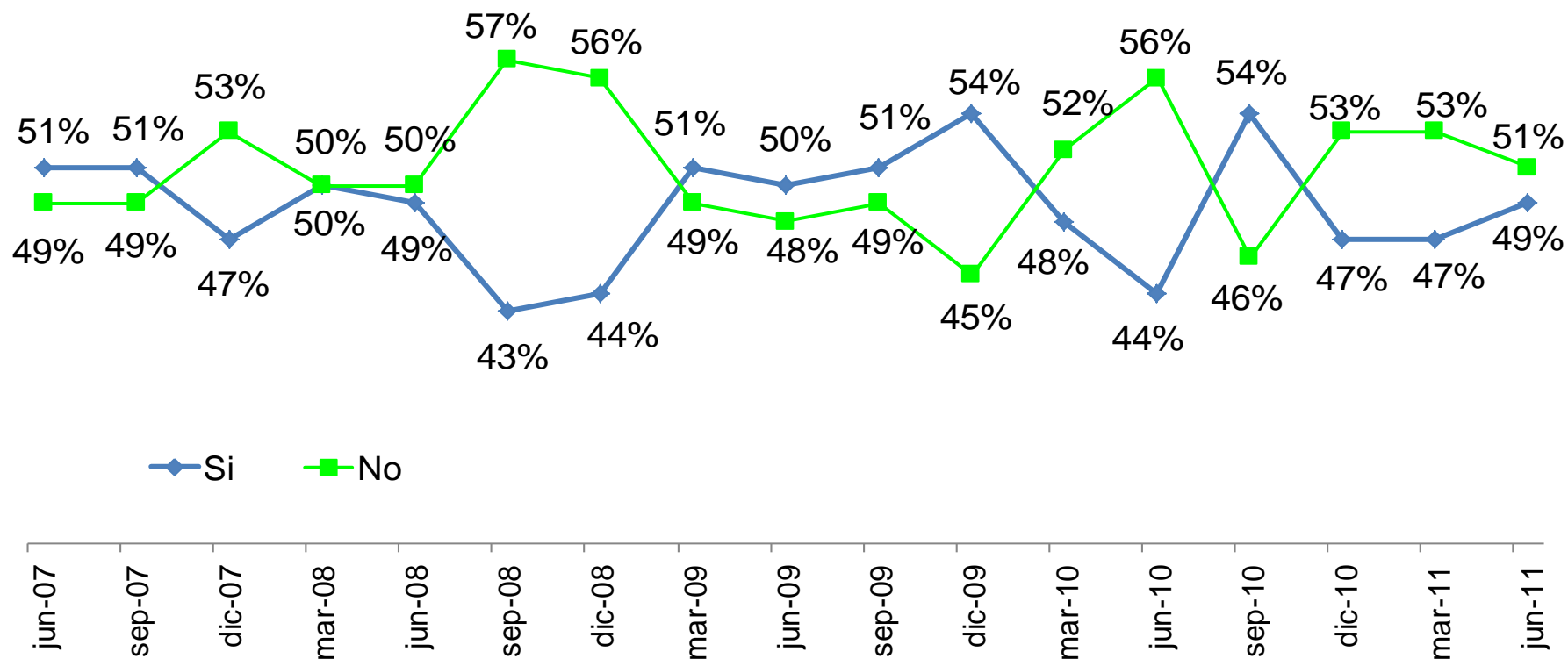
Tipo de Encuesta	Telefónica, con operadoras en vivo
Fecha	Junio 2011
Universo	Personas mayores de 18 años inscritas en los registros electorales de comunas urbanas, correspondientes a las principales ciudades del país, las que representan un 80% de los hogares.
Marco Muestral	Habitantes de las principales comunas urbanas del país conectados a la red telefónica. La cobertura telefónica alcanza un 58% promedio.
Muestra	1.003 personas a través de una selección aleatoria de teléfonos. Se incluyen comunas del Área Metropolitana de Santiago, además de San Bernardo, Puente Alto, Arica, Iquique, Antofagasta, La Serena, Coquimbo, Valparaíso, Viña del Mar, Rancagua, Curicó, Talca, Linares, Chillán, Talcahuano, Concepción, Los Ángeles, Temuco y Puntas Arenas.
Error Estimado	Si fuera enteramente probabilística, su margen de error asociado es de 3 puntos porcentuales con un nivel de confianza del 95% para el tamaño muestral seleccionado.

¿Se encuentra usted o alguien de su familia, en edad de trabajar y que viva con usted, sin trabajo en este momento?



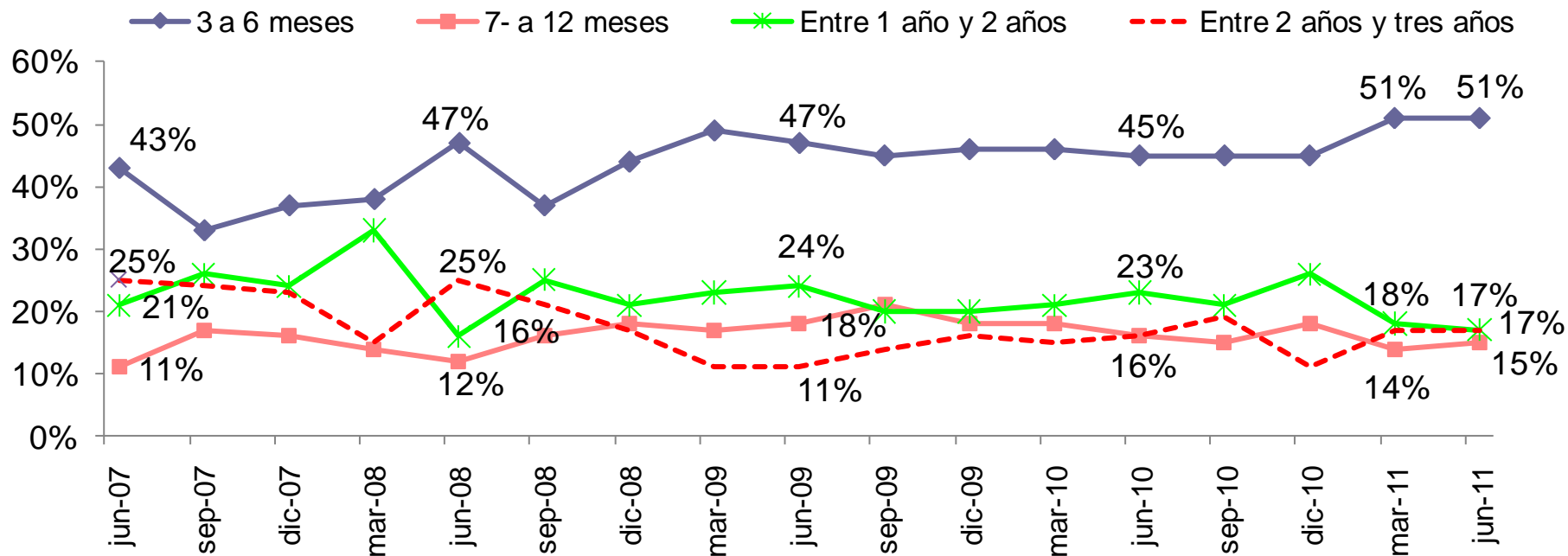
A pesar de la aceleración relativa del crecimiento de la economía, el porcentaje de familias que tienen a alguien sin trabajo aumentó a un 43% entre marzo y junio de 2011, siendo éste un registro un poco mayor al 42% verificado para el mismo mes un año atrás. Este resultado también puede ser un anticipo de una moderación temporal en la creación de empleos, dado lo estrecho del actual abastecimiento energético, la incertidumbre respecto a si se materializarán nuevas alzas en los precios de las materias primas y, principalmente, de los alimentos.

¿La persona que está sin trabajar es el Jefe de Hogar?



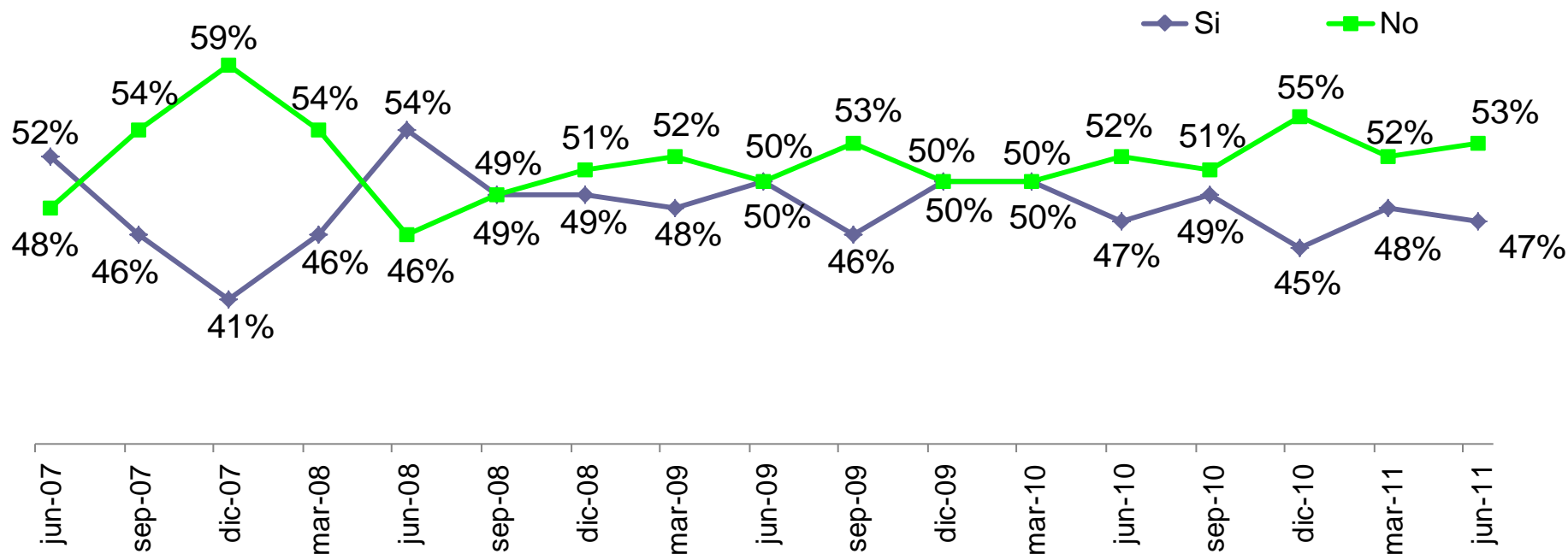
Un aspecto no tan positivo en esta encuesta es que el porcentaje de jefes de hogar desocupados, además de aumentar levemente entre marzo y junio de 2011 con un registro de 49%, es 5 puntos mayor de aquél verificado en junio de 2010, con un 44%.

¿La persona que está desempleada cuánto tiempo lleva sin trabajo?



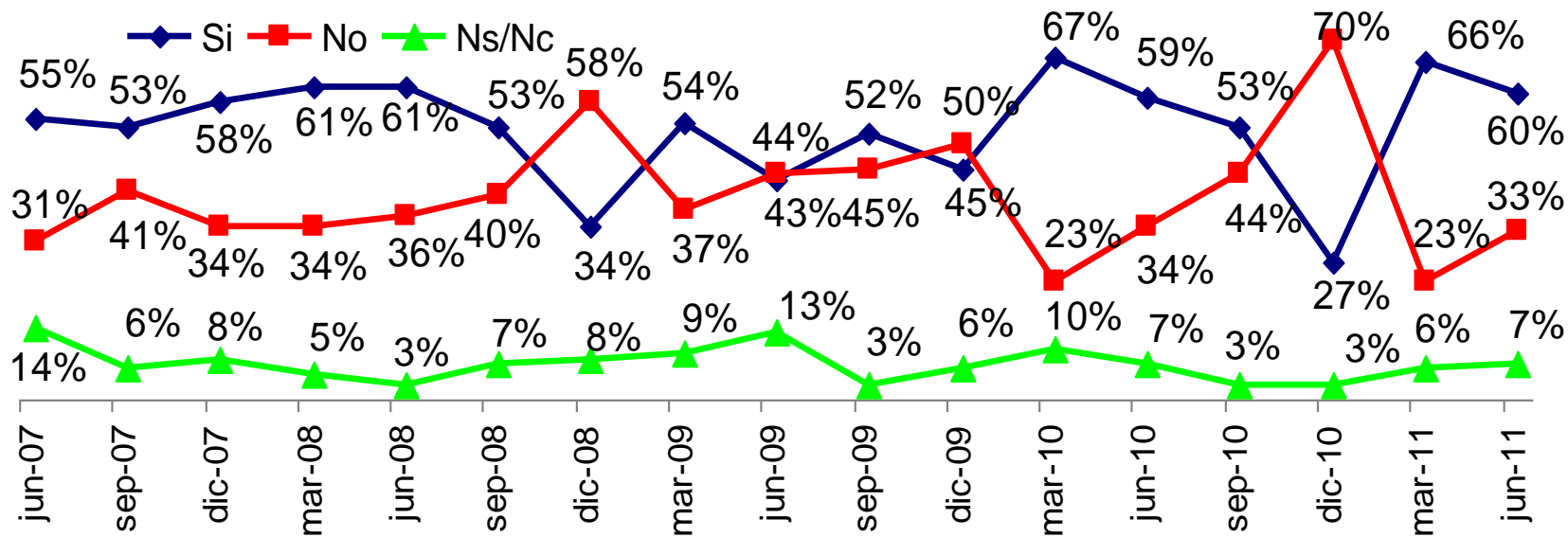
El porcentaje de desocupados que llevan menos de 6 meses sin empleo se mantuvo en un 51% entre marzo y junio de 2011. Los que llevan más de 6 meses sin empleo se mantienen en un 49% en marzo y junio del presente año, 6 puntos porcentuales menor al verificado un año atrás. Estos resultados pueden ser considerados positivos, ya que evidencian que el mercado del trabajo se ha hecho más dinámico.

¿La persona que está sin trabajo se ha endeudado para mantener a su familia?



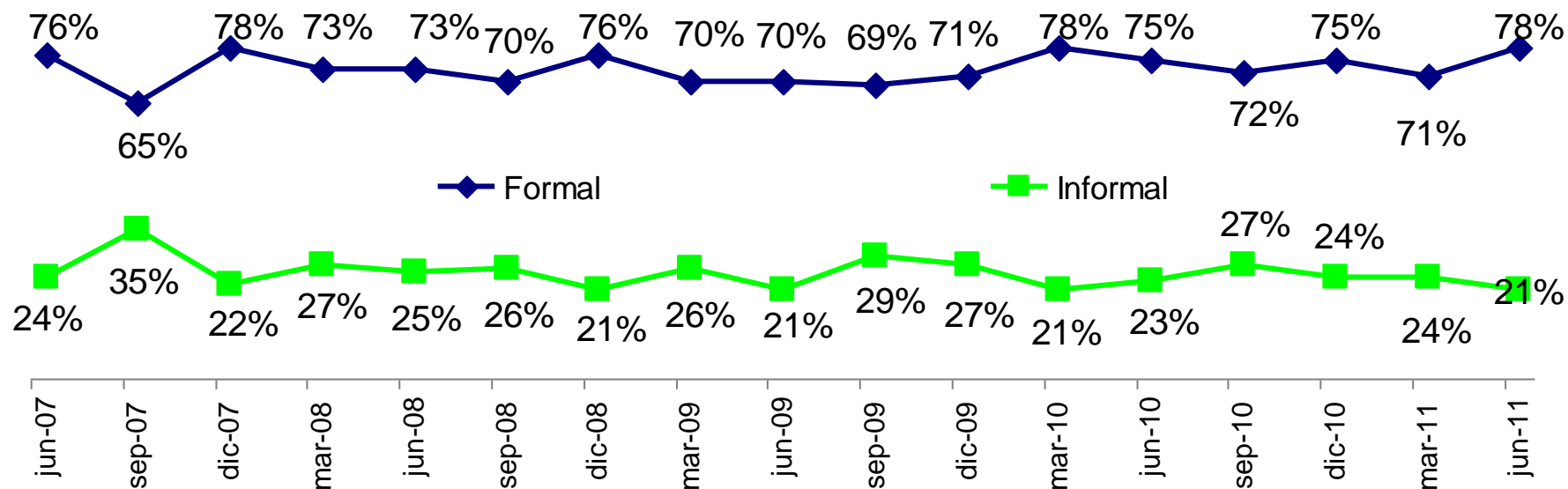
Un resultado que a primera vista podría ser calificado de positivo en esta encuesta, es la disminución del porcentaje de personas sin trabajo que ha recurrido al endeudamiento para mantener a su familia, el que bajó desde un 48% en marzo pasado a un 47% en junio último, porcentaje idéntico al de un año atrás. Pero también dicha leve disminución puede deberse a la percepción de que el tiempo en esta condición será más permanente, lo que desincentivaría relativamente a tomar deuda versus vender activos.

¿Cree usted que tiene oportunidad de encontrar trabajo durante este año?



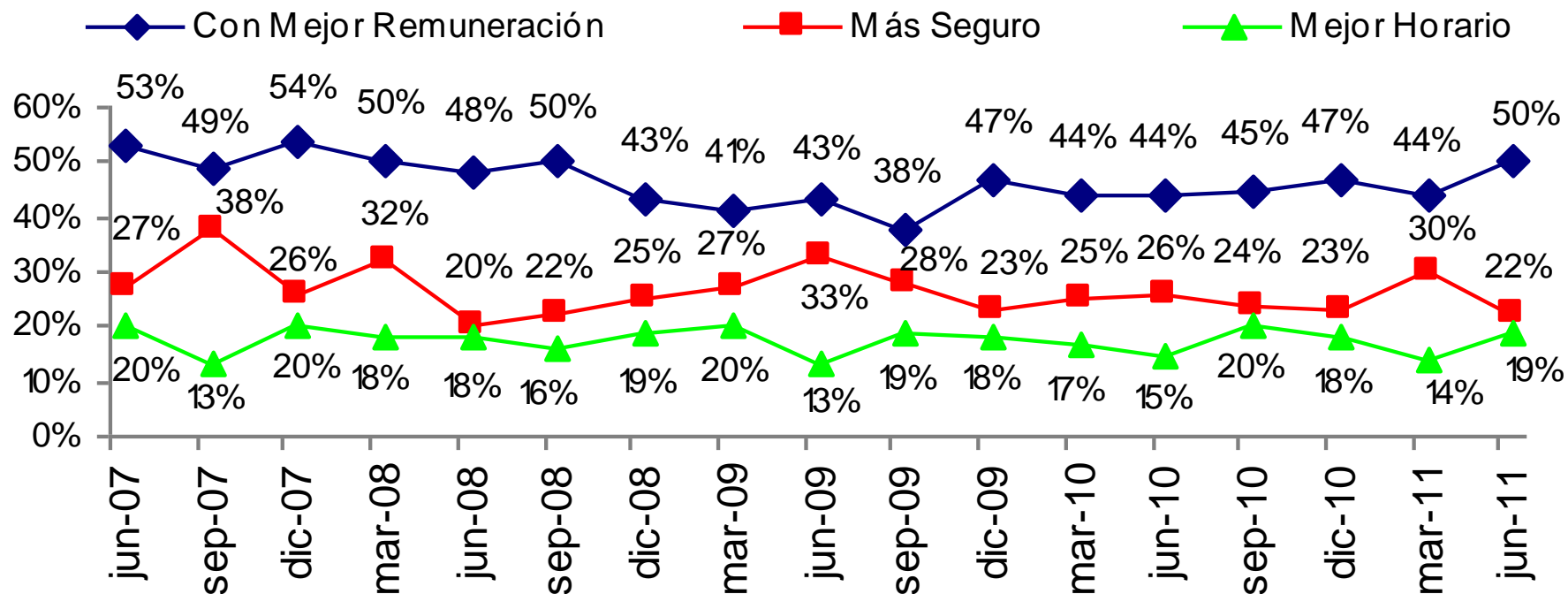
La percepción de encontrar empleo durante el año disminuyó 6 puntos respecto a marzo pasado. Esto es algo que pudo haber estado afectado en parte por el casi nulo lapso de tiempo restante para el término de año en la respuesta para la anterior encuesta. De todas maneras, es un resultado positivo, ya que se mantiene un porcentaje sobre el 60%, confirmando cierto optimismo sobre las condiciones actuales y futuras de empleabilidad general del país.

El trabajo que tiene actualmente es...



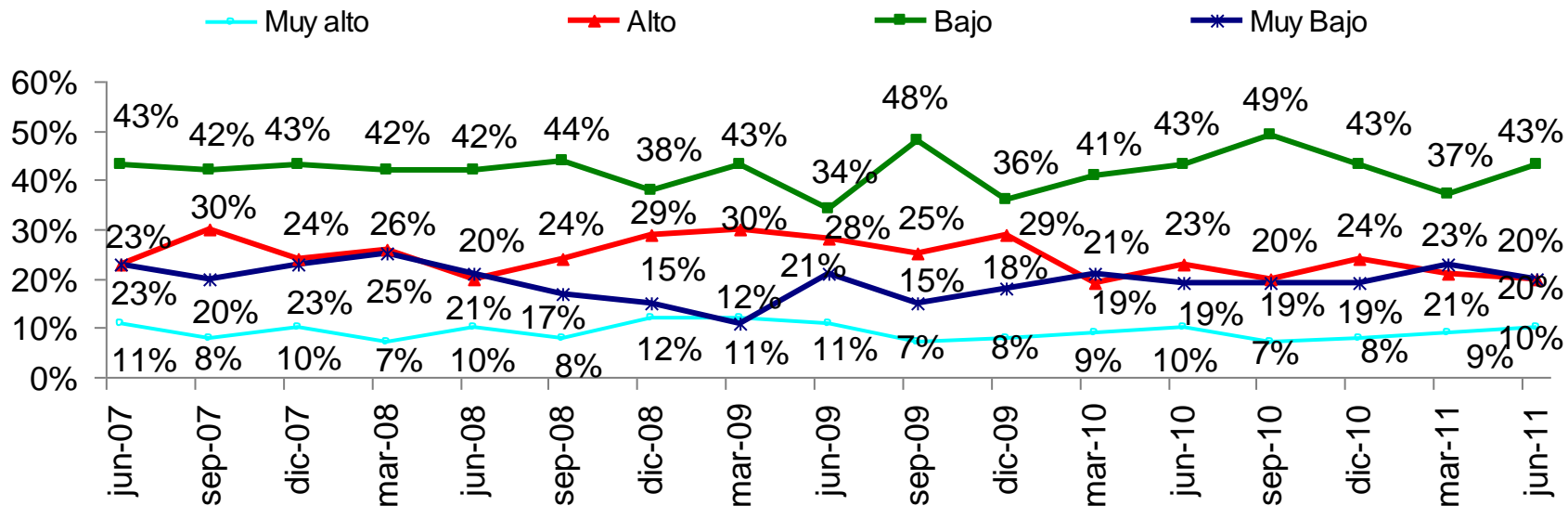
El porcentaje de aquellos encuestados que se consideran empleados en el sector formal aumenta en junio de 2011 a un 78%, registro superior en 7 puntos al de marzo pasado y en 3 puntos al de un año atrás, lo que es un resultado muy positivo.

¿Usted a qué tipo de trabajo aspira?



Una mejor remuneración continúa liderando como la principal aspiración del cesante, pero esta vez con un porcentaje que asciende fuertemente, alcanzando un nivel de 50%, 6 puntos más que en marzo de 2011. Lo sigue el deseo de una mayor seguridad, con una disminución de 8 puntos a 22%, y luego, en último lugar, pero alcanzando al deseo de tener una mayor seguridad, está el deseo de privilegiar un mejor horario, con un 19%, aumentando 5 puntos en relación al mes previo.

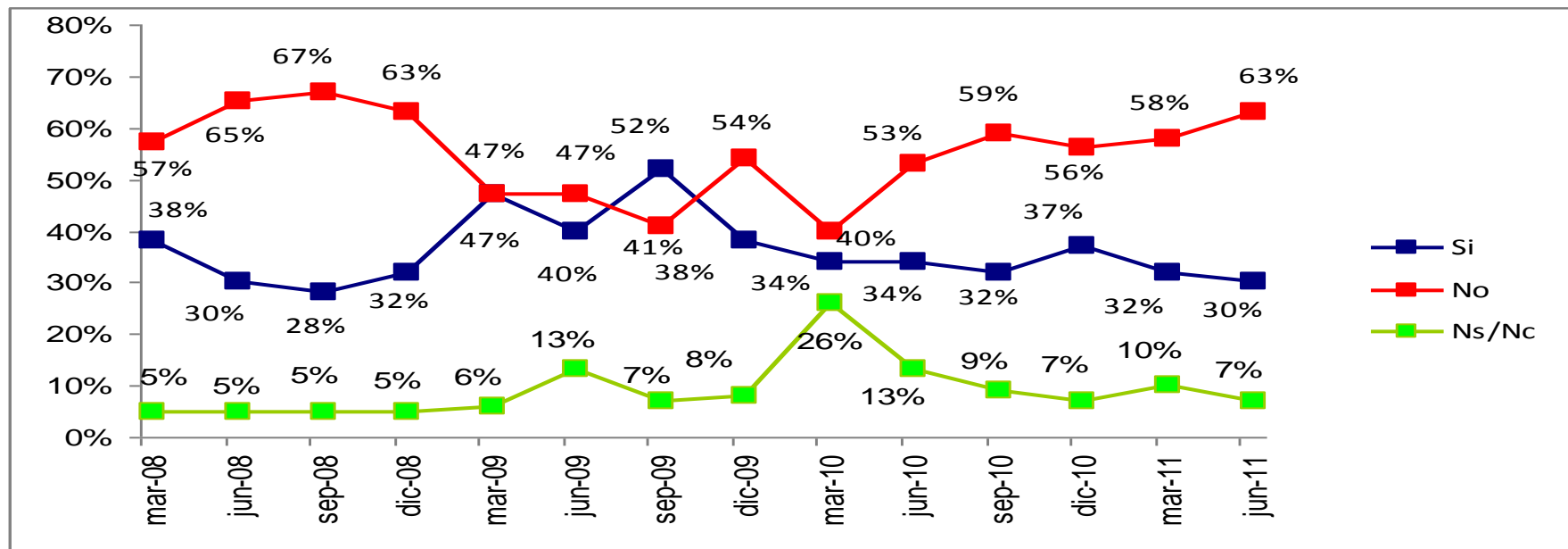
¿Cuál diría usted que es su nivel de temor a perder su trabajo en los próximos meses?



	M	J	S08	D	M	J	S09	D	M	J	S10	D10	M11	J
Muy alto+Alto	33%	30%	32%	41%	42%	39%	32%	37%	28%	33%	27%	32%	30%	30%
Bajo+Muy Bajo	67%	63%	61%	53%	54%	55%	63%	54%	62%	62%	68%	62%	60%	63%

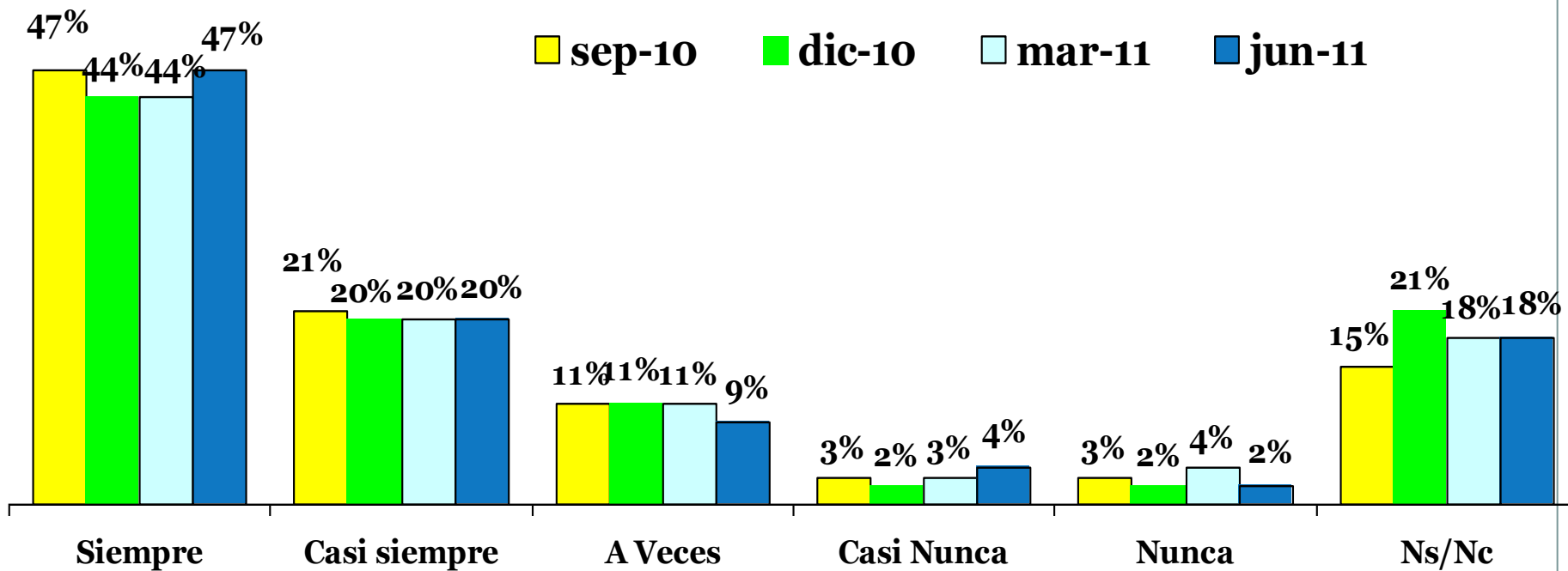
El nivel de temor a perder el empleo en junio de 2011 se mantiene respecto a marzo pasado, ya que el 30% de los encuestados continúa manifestando una preocupación muy alta o alta de perder su trabajo en los próximos meses. En relación a un año atrás, este último registro es inferior en 3 puntos porcentuales. Es decir, las personas que hoy tienen empleo están relativamente optimistas respecto de su condición.

¿Diría usted que el Gobierno ha hecho lo necesario para disminuir el desempleo?



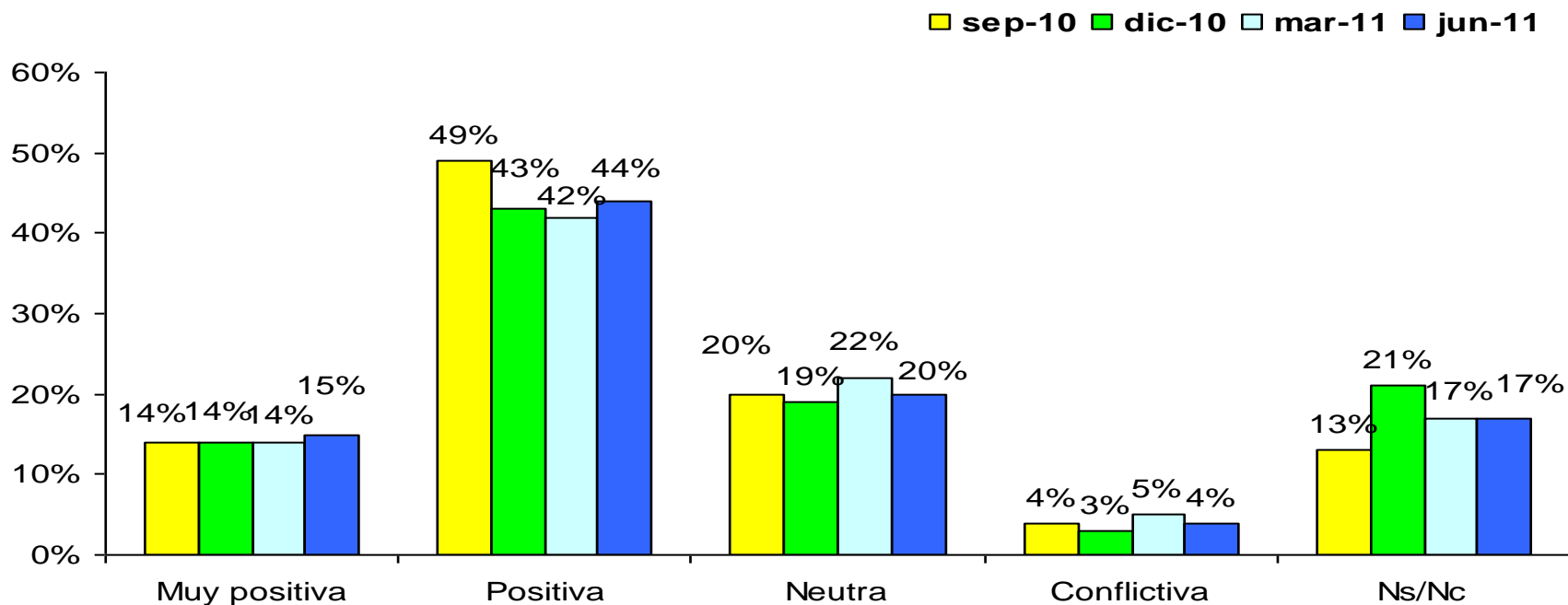
Sólo un 30% de los encuestados opina que el Gobierno ha hecho lo necesario para disminuir el desempleo. Este resultado, que no se obtenía desde junio de 2008, es uno de los más bajos de la muestra y revierte considerablemente la opinión que se tiene de la ayuda que ha dado el Gobierno para mejorar la tasa de desempleo. En marzo de 2010, cuando se inició el nuevo Gobierno, dicho registro era 10 puntos superior. Esto último evidencia claramente que la población no ha estado valorando los esfuerzos que se han hecho en privilegiar la empleabilidad de la fuerza de trabajo del país, en especial de las mujeres, de los trabajadores jóvenes y de los menos capacitados.

¿La empresa en la cual Ud. trabaja cumple con los acuerdos con sus trabajadores?



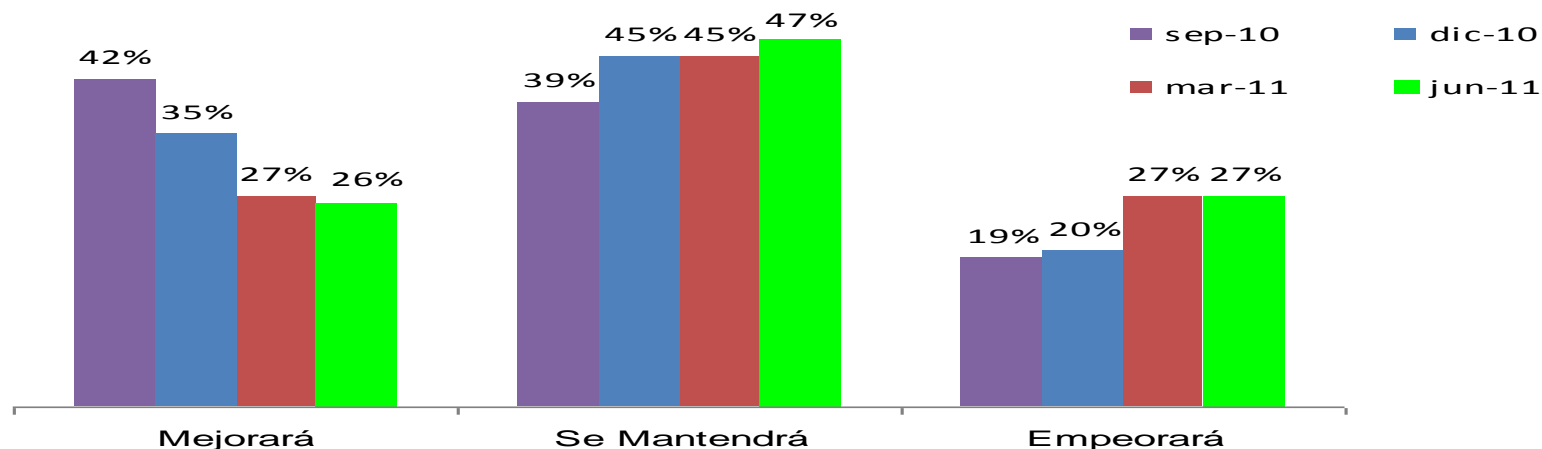
El 67% de los trabajadores señala que la empresa en la cual trabaja cumple siempre o casi siempre con los acuerdos con sus trabajadores, mientras que tan sólo el 6% dice que nunca o casi nunca los cumplen. Se observa una mejoría en este aspecto respecto a marzo.

Las relaciones al interior de su empresa entre trabajadores y la dirección Ud. las califica de...



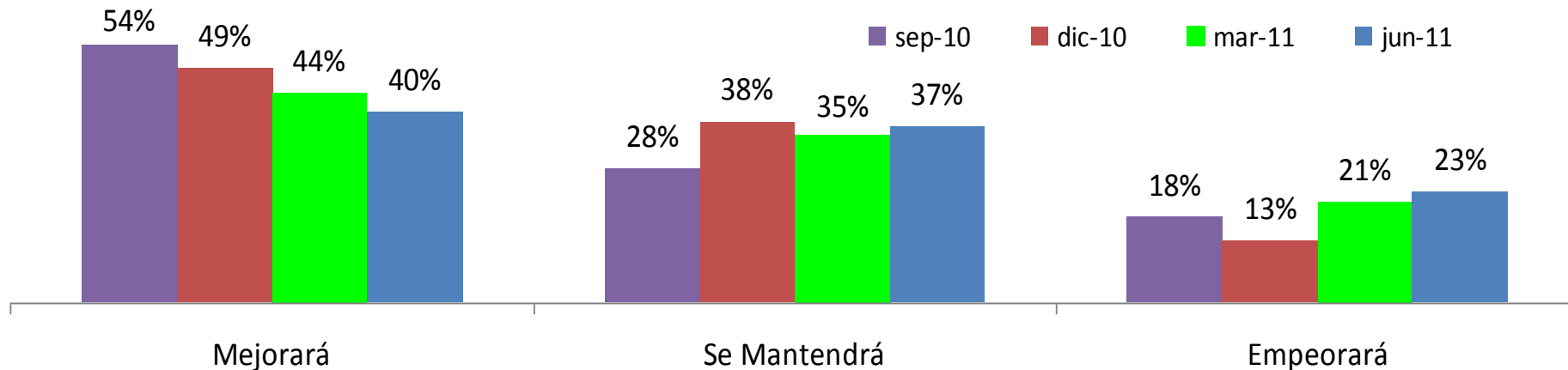
Un 59% de los trabajadores califican las relaciones al interior de las empresas como muy positivas o positivas, además de un 20% que las considera como neutras. Sólo en un 4% de las menciones se las considera conflictivas. También mejora este aspecto respecto a marzo.

¿Cuál es su expectativa sobre la situación de empleo en el país a 3 meses?



Respecto a la expectativa de la situación de empleo general en el país a 3 meses, un 26% de los encuestados responde que cree que mejorará, mientras que los que consideran que empeorará sumaron nuevamente un 27%. De aquí se obtiene una diferencia neta de respuestas positivas versus negativas de -1 punto (26-27). Al compararse dicha diferencia neta con aquella verificada en marzo pasado, que era de 0, se confirma una leve caída del optimismo. Respecto de un año atrás también cae el optimismo, aunque en una proporción mayor, porque la respectiva diferencia neta era de +17. Sin duda que el temor a una mayor inflación por adicionales alzas del precio del petróleo y de los alimentos a nivel internacional, con los consiguientes ajustes contractivos a la actividad y gasto que ello demandaría, son todos factores críticos que inciden en estas expectativas.

¿Cuál es su expectativa sobre la situación de empleo en el país a 12 meses?



Al alargar a 1 año el plazo para la pregunta sobre la expectativa de la situación de empleo en el país , un 40% de los encuestados responde en junio de 2011 que cree que ésta mejorará – el registro más bajo desde que comenzamos a realizar esta pregunta- y un 23% cree que esta empeorará – el registro más alto. De aquí se obtiene una diferencia neta de respuestas positivas versus negativas de +17 puntos (40-23), mientras que la misma a marzo era de +23 (44-21). Esto se traduce en un claro pero menor deterioro relativo de las expectativas a este plazo que aquella verificada para la pregunta efectuada sobre las mismas a 3 meses.